



# AMBITIE NOTA 2021- 2026

# INHOUD

---

## 3 DUIDING BIJ DE NOTA

## 4 KADER - EEN ANDER REGIONAAL LANDSCHAP IN EEN ANDERE WERELD

## 4 RLKGN: EEN MISSIE-GEDREVEN ORGANISATIE

4 MISSIE

4 VISIE

## 6 VAN MISSIE-VISIE NAAR DOELSTELLINGEN EN AMBITIES

6 VIER KERNBEGRIPPEN

## 13 INTERNE EN EXTERNE ANALYSE

13 EXTERNE GEBIEDSANALYSE

13 INTERNE ANALYSE

## 17 VLAAMSE EN PROVINCIALE BELEIDSDOELEN

17 PROVINCIALE BELEID

18 VLAAMSE BELEID

## 19 VOORZET VISIE EN WERKING

19 HOE WILLEN WE WERKEN?

19 EEN MODEL MET CONSEQUENTIES

## 20 AMBITIES EN DOELSTELLINGEN

20 AMBITIE 1 - RLKGN FUNGEERT ALS REGIONAAL EXPERTISECENTRUM EN LANDSCHAPSLOKET

21 AMBITIE 2 - RLKGN WERKT AAN ROBUUSTE KEMPENSE LANDSCHAPPEN

23 AMBITIE 3 - RLKGN WERKT AAN VERBONDEN LANDSCHAPPEN VIA FUNCTIONELE ECOLOGISCHE NETWERKEN

24 AMBITIE 4 - RLKGN VERBINDT MENSEN MET HUN LANDSCHAP

25 AMBITIE 5 - RLKGN WERKT AAN GOED EN EFFICIËNT LANDSCHAPSBEHEER (LOB)

26 AMBITIE 6 - RLKGN IS EEN PROFESSIONELE ORGANISATIE

Bijlages

## 28 INZET MIDDELEN LANDSCHAPSLOKET

## 30 COMMUNICATIE

# DUIDING BIJ DE NOTA

---

Deze nota kadert binnen de vraag van de Provinciale en Vlaamse overheid aan de regionale landschappen om ambities en acties neer te schrijven voor de beleidsperiode 2021-2026. Dit is een kans om de visie en werking van meer dan 10 jaar RLKGN op scherp te zetten.

Dit doen we opnieuw in dialoog met onze bestuursleden. Face-to-face participatie vanuit een open discussie is in deze coronatijd niet mogelijk: de eigen gezondheid en de beperking van de pandemie primeert.

Deze nota is een voorbereiding op het totale dossier (dat ook een kaart en een actietabel met indicatoren omvat) en vormen kernbladzijden die de discussie met het bestuur wil voeren.

## HOE BEVRAGEN WE DE RAAD VAN BESTUUR?

**Schriftelijke bevraging + digitaal participatiemoment / vragenuurtje.**

Nadeel is dat voor vele bestuurders digitaal vergaderen nog geen gewoonte is, en de drempel tot deelname in het gesprek mogelijks nog groter is dan in een plenaire vergadering. Maar men kan ook via een vragenformulier antwoorden voor of na de vergadering.



# KADER - EEN ANDER REGIONAAL LANDSCHAP IN EEN ANDERE WERELD

---

Natuurbehoud en KLE's, landschapszorg en streekidentiteit, natuureducatie en recreatief medegebruik, educatie en sensibilisatie: het waren de vier pijlers van de regionale landschappen, gebaseerd op het Natuurdecreet, waar we in 2009 met het bestuur de eerste missie-visie oefening rond opbouwden.

Zowel de maatschappelijke noden als de organisatie zelf zijn in tussentijd sterk veranderd. Thema's als klimaat, omgang met watersystemen, ontharding, groen en gezondheid, (agro)biodiversiteit, ... raken steeds sterker ingebed in de werking van het regionaal landschap. Ook het maatschappelijke besef ervan, en het belang van landschap raakt verdiept. Ook de coronacrisis onderstreept de actualiteit van deze thema's.

Deze nieuwe thema's vertalen zich enerzijds in een verschuiving qua type projecten. Anderzijds in een verdieping in de aanpak van projecten, en de manier waarop we partnerschappen samenbrengen: steeds meer werken we integraal en gebiedsgericht. RLKGN begon bij een poel of een houtkant om vandaag te investeren in strategische projecten over riviervalleien en landschapsbiografieën.

Ook het regionaal landschap als organisatie is veranderd en gegroeid. Er werken niet alleen meer mensen, er is ook een bredere expertise inzetbaar, met specialisten in natuur en erfgoed, met medewerkers die kunnen enthousiasmeren en organiseren.

Er is ook een constante, die er al was in 2009 en vandaag nog: de inbedding van de consensus.

## RLKGN: EEN MISSIE-GEDREVEN ORGANISATIE

---

### MISSIE

RLKGN schrijft zich in in de missie en visie voor de regionale landschappen zoals uitgewerkt door het VORL:

*“Samen voor meer kwaliteitsvolle landschappen, geïnspireerd door het verleden en klaar voor de toekomst”*

### VISIE

Het belang van open ruimte is niet te onderschatten. Open ruimte is essentieel voor klimaatbuffering, biodiversiteit, voedselproductie en recreatie. Deze multifunctionaliteit maakt een geïntegreerde landschapsbenadering noodzakelijk. De complexiteit van processen die zich in open ruimte afspelen vraagt om **lokaal verankerde regisseurs** die van onderuit werken met een integraal landschapsperspectief.

De regionale landschappen vervullen die rol op het snijvlak van plattelandsbeleid, natuur en landschap. Wij maken de match tussen het Europese, het Vlaamse en het provinciale beleid en lokale of regionale initiatieven. Wij leggen **linken tussen diverse beleidsdomeinen**. Enkel een integrale aanpak zorgt voor een duurzame open ruimte met landschappen waar mensen zich verbonden voelen.

Hiervoor werken regionale landschappen samen. Wij **overleggen structureel** met partners en zoeken nieuwe partners voor thema's die de werking verbreden. Wij delen onze deskundigheid in netwerken, op fora en symposia en zetten deze in om onze visie op het landschap verder te ontwikkelen en in de praktijk te brengen. Het **unieke organisatiemodel** van de regionale landschappen, waarin besturen en middenveld samenwerken, maakt dit mogelijk.

Regionale landschappen dragen bij aan een **gecoördineerd beheer van het landschap**. Wij zoeken een evenwicht tussen verschillende partijen. Wij ondersteunen de betrokkenheid van de inwoners en ontzorgen gemeenten van hun toegenomen bevoegdheden. Dat alles doen wij om het landschap te ontwikkelen voor de samenleving van nu en in de toekomst.

Dankzij het gecoördineerde beheer en de werking van onderuit kunnen wij **landschappen robuust** maken, dus bestand tegen een stootje. In robuuste landschappen is er een ecologisch evenwicht en speelt de natuur een belangrijke rol, in de opvang van CO2 en waterbeheersing.

Regionale landschappen werken aan het creëren van **groenblauwe netwerken**. Wij streven naar een goede ecologische toestand van alle beekvalleien. Het doel is om onze valleisystemen, samen met alle actoren van het buitengebied, verder uit te bouwen als ecologische corridors en klimaatbuffers tegen verdroging, overstromingen en erosie, van bron tot monding. Daarbij bouwen we bruggen tussen overheden, sectoren en organisaties. We zoeken naar verenigde krachten met aangelanden, landbouwers, natuurbeschermers en waterbeheerders. Via het realiseren van **voorbeeldprojecten** zetten we in op extra draagvlak, communicatie en kennisoverdracht.

De uitdagingen op het vlak van klimaat, ruimtelijke ordening en biodiversiteit vragen om een gedurfd en een dwingend beleidskader. Datzelfde geldt specifiek voor de ontwikkeling van het landschap op lange termijn. Voor de regionale landschappen is het **drietrapsmodel** het uitgangspunt, dat een decretale basis nodig heeft en een solide, gedifferentieerde financiering. De basis vormen de regionale landschappen, die gebiedsdekkende platforms vormen en werken op het snijvlak van natuur, landschap, recreatie, erfgoed en streekidentiteit. Op de basis staan twee pijlers. De eerste vormen landschapsparken, duidelijk afgebakende gebieden met een meer dan gemiddelde natuur- en landschapswaarde. Het **landschapspark** is een kwaliteitslabel, geen organisatorische eenheid. De **nationale parken** vormen de tweede pijler: echte natuureservaten met een flinke omvang en een internationale uitstraling.

Verankerd in de streek en verbonden met gemeenten, provincies, Vlaanderen en Europa **verbinden** regionale landschappen partners en inwoners met het landschap en brengen wij hen samen om dat landschap hedendaags en duurzaam vorm te geven.



# VAN MISSIE-VISIE NAAR DOELSTELLINGEN EN AMBITIES

## VIER KERNBEGRIPPEN

*“Samen voor meer kwaliteitsvolle landschappen, geïnspireerd door het verleden en klaar voor de toekomst”*

Landschap is overal, maar is niet overal hetzelfde. Sommige landschappen spreken meer aan dan andere. Het ene landschap wordt als mooi ervaren, het andere wordt termien als banaal, verrommeld, lelijk toebedeeld.

Wat maakt dat we het ene landschap meer en het andere minder kwaliteit toekennen en hoe gaan we er in onze werking mee om?

Stichting Landschapsbeheer Nederland heeft hier een boeiende oefening rond gemaakt die ook op ons landschap perfect kan toegepast worden.

**Kwaliteit** van een landschap heeft te maken met **identiteit** en **duurzaamheid**.

Heeft het landschap een sterke identiteit, dan is het herkenbaar voor mensen en het heeft iets eigens.

Duurzaamheid heeft te maken met sturing en zekerheid op lange termijn.

Voordat we kunnen spreken over landschapskwaliteit is het nodig om in te gaan op wat landschap is. Landschap is een breed begrip.

Enkele kenmerken zijn essentieel voor het begrip landschap in een Kempense context.

## LANDSCHAP



**WORDT BELEEFD DOOR MENSEN - KENT SAMENHANG - HEEFT EEN EIGEN SCHAAL -  
IS EEN WISSELWERKING TUSSEN MENS EN NATUUR - VERANDERT CONTINU**

Allereerst wordt landschap waargenomen door de mens. Die beleving is cruciaal voor de manier waarop er met het landschap wordt omgegaan. Elk landschap heeft specifieke kenmerken voor de zintuigen van mensen.

Landschap kenmerkt zich door de specifieke samenhang die het heeft met het gebied eromheen. Een landschap staat met andere woorden niet op zichzelf, maar moet worden bekeken in relatie tot zijn omgeving en omliggende landschappen. Ook heeft elk landschap een eigen specifieke interne, verticale samenhang tussen abiotiek, biotiek en menselijk handelen. Landschap is dus overal: in stedelijk gebied, in industrieterreinen, dorpen en in het buitengebied. De grenzen tussen landschappen zijn niet altijd even scherp maar worden bepaald door de keuze van het schaalniveau waarop verschillende landschapstypen worden onderscheiden.

Landschap is het resultaat van de voortdurende wisselwerking tussen natuurlijke krachten en menselijk handelen. Menselijk handelen wordt ingegeven vanuit culturele, economische en sociale krachten. De mens en zijn handelen maken dus integraal deel uit van het landschap. Natuurlijke krachten vormen de basis van een landschap en bepalen in grote mate het menselijk handelen. Bodem en water bepalen in grote mate het gebruik van het landschap.

Door steeds verdergaande technieken wordt deze relatie echter zwakker. Technisch kan nu quasi overal gebouwd worden, economische activiteit ontwikkeld en is ieder bodemtype geschikt te maken voor landbouwkundig gebruik. Landschap is per definitie dynamisch van karakter. Grondgebruik verandert continu door de eeuwen heen. Elke generatie voegt aan dit samenspel van natuurlijke en culturele elementen nieuwe hoofdstukken toe. Elk landschap heeft zo zijn eigen dynamiek en tempo qua veranderingen. Deze dynamiek (tempo) is niet noodzakelijk constant in de tijd.

## 1. Kwaliteit

Een visie uitbouwen op het landschap van morgen vertrekt automatisch vanuit het landschap van vandaag en de ambitie om de kwaliteit van het huidige landschap te verbeteren. Een nadere duiding van kwaliteit van landschap helpt om elkaar te begrijpen en om sturing te geven aan ontwikkelingen in het landschap. Welke ontwikkelingen versterken de landschapskwaliteit en op welke manier kunnen ze het best uitgevoerd worden?

Kwaliteit benoemen = ergens betekenis en waarde aan toekennen.

Dat gebeurt automatisch vanuit verschillende percepties (brillen) en achtergronden. Vaak wordt onderscheid gemaakt tussen natuurwaarde, economische waarde, cultuurhistorische waarde en belevingswaarde. In een ideale wereld zijn deze afgestemd op de karakteristieken van het landschap en in evenwicht met mekaar. De realiteit is echter dat deze waarden mekaar soms versterken, maar net zo goed kunnen mekaar botsen. Ze zijn dus maar beperkt bruikbaar om de integrale kwaliteit van het landschap te duiden. Om die reden stellen we voor om te werken met de begrippen identiteit en duurzaamheid voor het benoemen van landschapskwaliteit.

## 2. Identiteit van het landschap

Een landschap neemt in kwaliteit toe wanneer het een sterke identiteit heeft.

Hoe bepaal je de identiteit van een landschap? Er zijn kenmerken te noemen die een sterke invloed hebben op de identiteit van een landschap. Eerst en vooral heeft identiteit te maken met de aan- of afwezigheid van **karakteristieke landschapsonderdelen** en de mate van **samenhang**. Belangrijke aspecten zijn bijvoorbeeld de aanwezigheid van streekeigen beplanting en de mate waarin de karakteristieke samenhang tussen bodem en landgebruik zichtbaar is. Ook de **tijdslijn van het landschap** is van belang. Wat is de geschiedenis van het landschap en wat is daarvan nog herkenbaar en/of leesbaar?

### Karakteristieke onderdelen

Kwaliteit van een landschap wordt sterk bepaald door de aanwezige landschapsonderdelen: van grote aardkundige eenheden tot kleine eenheden zoals streekeigen planten en dieren. Van bijzonder belang hierbij zijn de landschapselementen die kenmerkend zijn voor een specifiek landschap en die hiermee een lange historische band hebben. De groene en blauwe elementen van een houtkantenlandschap, een landbouwlandschap, een valleilandschap, .... Tot slot zijn er ook de cultuurhistorische elementen (boerderijen, molens, dorpen, kapellen, monumenten, ...). Deze kunnen in meerdere landschappen voorkomen maar verschillen vaak per landschapstype.

## **Interne samenhang**

Interne samenhang van een landschap is goed zichtbaar in karakteristiek landgebruik dat in relatie staat tot de ondergrond. Sluit de bebouwing aan op dit patroon, dan werkt dit identiteitsversterkend. Hiermee samenhangend kent ieder landschap ook zijn eigen verhoudingen tussen openheid en geslotenheid. De interne samenhang van een landschap (abiotiek, biotiek en menselijk handelen) is daarvoor de basis. Wanneer deze samenhang sterk is dan wordt dit landschap als mooi ervaren, wanneer deze zwak tot verdwenen is, dan wordt vaak de term 'verrommeling' gebruikt.

## **Oriëntatie in de tijd**

De identiteit van een landschap wordt mee bepaald door de mate waarin je je kunt oriënteren in dat landschap. Is de geschiedenis – ecologische, archeologische, cultuurhistorische en sociale verleden – van een landschap herkenbaar en leesbaar? De geschiedenis van een landschap is opgebouwd uit een reeks voortdurende veranderingen. Deze kunnen doorgaan zonder de identiteit van een landschap aan te tasten. Het is wel belangrijk dat de nieuwe ontwikkelingen zijn afgestemd op het verhaal van het landschap.

## **Verbondenheid**

Tot slot wordt de identiteit van een landschap ook bepaald door de mate waarin mensen zich ermee verbonden voelen. Wordt ze beleefd en gedeeld? De verbondenheid van bewoners met hun landschap is anders dan deze van bijvoorbeeld recreanten. Wanneer mensen zich sterk verbonden voelen met een landschap, ongeacht vanuit welke positie, dan versterkt dit de identiteit. Het ontbreken van verbondenheid levert anonieme landschappen (ook wel non-places genoemd zoals veel bedrijventerreinen). Wanneer mensen zich goed kunnen oriënteren in tijd en ruimte dan voelen zij zich meestal meer verbonden met dit landschap.

## **3. Duurzaamheid van het landschap**

Veel landschappen zijn ontstaan zonder regie van bovenaf, maar door eeuwenlange tradities van grondgebruik. Deze tradities zijn sinds de twintigste eeuw onder druk komen te staan. De snelheid en de grootschaligheid waarmee de veranderingen nu plaatsvinden vraagt om een duurzame visie en perspectief op landschap. Regie is hier broodnodig.

Duurzaamheid heeft te maken met robuustheid van het landschap. Kan dit landschap tegen een stootje of juist niet? Duurzaamheid is niet zozeer een kwaliteitsaspect op zich maar stelt veeleer de voorwaarden en garanties voor het bewaren van de kwaliteit van het landschap. Wanneer de duurzaamheid van een landschap niet is gewaarborgd worden kortetermijnvisies dominant en kunnen historische lagen van een landschap uiteindelijk in één dag verdwenen zijn. Duurzaamheid (en daarmee kwaliteit) van een landschap neemt toe naarmate aan volgende voorwaarden voldaan wordt.

## **Maatschappelijke betrokkenheid**

Is een belangrijke voorwaarde voor het behoud en versterking van de kwaliteit van een landschap. Daarvoor is de betrokkenheid van boeren, burgers en buitenlui nodig. Burgers die zich inzetten door mee te helpen in het beheer (vrijwilligerswerk en/of lobbywerk). Boeren en buitenlui die kiezen voor een type inrichting en beheer dat de kwaliteit van het landschap ondersteunt en versterkt of bedrijven die in de vorm van maatschappelijk verantwoord ondernemen willen bijdragen aan de kwaliteit van bijvoorbeeld bedrijventerreinen.

## Consistent beleid en planologische duidelijkheid

Op beleidsniveau laat duurzaamheid zich vooral vertalen in heldere verantwoordelijkheden en een bestendig beleid met langetermijnvisie en een planologie waarin de landschappelijke samenhang verankerd is. Dat vraagt om een planologische besluitvorming waarin landschappelijke overwegingen doorwegen en beleid met instrumenten die op mekaar afgestemd zijn.

## Financiële zekerheid

Een degelijke financiering van het beheer, behoud en ontwikkeling van landschap is van cruciaal belang voor de kwaliteit van het landschap. De duurzaamheid neemt toe naarmate behoud, beheer en ontwikkeling minder afhankelijk zijn van één of enkele financieringsbronnen.

## Robuuste ecologie

Duurzaamheid geldt ook in ecologische zin. Kunnen we de aanwezigheid van karakteristieke soorten garanderen voor de langere termijn en bestaande populaties behouden en versterken. Is er voldoende efficiënte natuurverbinding om uitwisseling tussen populaties en kolonisatie van nieuwe gebieden te garanderen? Worden bij nieuwe aanplantingen soorten gebruikt die streekeigen/autochtoon zijn en aangepast aan de bodem en de waterhuishouding ter plaatse?

## 4. Bouwen aan het landschap

Bouwen aan het landschap vertrekt vanuit de bepaling van de actuele landschapskwaliteit. Bij het bepalen van de toekomstige ontwikkelingen /acties moet rekening gehouden worden met de dynamiek die eigen is aan elk landschap. Dynamiek is de snelheid waarmee veranderingen zich voltrekken. Sommige landschappen hebben een lage dynamiek, veranderingen gebeuren traag. In gebieden met hoge dynamiek volgen ruimtelijke ingrepen mekaar in een snel tempo op of kunnen drastische eenmalige veranderingen optreden door bijvoorbeeld een bestemmingswijziging. Verstedelijking, industrie en veranderingen in de landbouw zijn belangrijke indicatoren voor dynamiek.

Behouden, beheren en ontwikkelen. Vraagt een landschap om een beleid van behouden, beheren of ontwikkelen? De keuze hiervoor kan afgewogen worden in functie van de landschapskwaliteit en de dynamiek van het landschap. In gebieden met een hoge actuele landschapskwaliteit en lage dynamiek ligt het voor de hand om in te zetten op behoud en beheer. Gebieden met een lage actuele landschapskwaliteit en een hoge dynamiek lenen zich bij uitstek voor vernieuwing en verbetering. Toevoegen van nieuwe kwaliteit is hier wenselijk en de nieuwe ontwikkelingen kunnen hiervoor benut worden. In geval van hoge actuele kwaliteit en hoge dynamiek is de uitdaging vooral om ervoor te zorgen dat de actuele kwaliteiten behouden blijven en niet verloren gaan. Tot slot zijn er de landschappen met een lage kwaliteit en een lage dynamiek. De landschapskwaliteit kan hier dus worden verbeterd maar er kan geen gebruik gemaakt worden van nieuwe ontwikkelingen. Herstellen van verdwenen kwaliteiten is hier de aangewezen tactiek.

	Dynamiek laag	Dynamiek hoog
Hoge actuele landschapskwaliteit	Behouden en beheren. Bestaande kwaliteiten en draagvlak versterken	Behouden essentiële onderdelen. Nieuwe ontwikkelingen laten aansluiten op bestaande structuren
Lage actuele landschapskwaliteit	Combineren van behoud en ontwikkeling. Ruimte voor vervanging en toevoeging. Herstellen van verdwenen kwaliteiten	Nieuwe kwaliteiten ontwikkelen. Bestaande kwaliteit voor zover aanwezig gebruiken als inspiratiebron

## Samen

Wat de keuze ook is, deze zal gemaakt worden in een dynamisch samenspel van alle stakeholders van een gebied: grondeigenaren, belangengroepen, bewoners, recreanten en overheden. Om deze keuze te kunnen uitwerken en uitvoeren is draagvlak nodig bij alle betrokkenen.

Draagvlak zoals gesteld door D. Bogaert in zijn doctoraatsthesis : 'Natuurbeleid in Vlaanderen – Natuurontwikkeling en draagvlak als vernieuwingen' is een containerbegrip waarvoor een algemeen aanvaarde definitie op dit ogenblik ontbreekt.

Volgens D. Bogaert zou een mogelijke definitie van draagvlak kunnen zijn : “Het dragen van verantwoordelijkheid voor landschap door (groepen uit ) de samenleving, door landschap een plaats te geven in het eigen bestaan, zich uitend in de bereidheid zich in de samenleving in te zetten voor landschap.”

Een gelijklopende omschrijving, die D. Bogaert citeert, definieert draagvlak als “Positief gedrag, in de vorm van goedkeuring en ondersteuning door de gemeenschap of een deel daarvan, van het op zich nemen of dragen van verantwoordelijkheid en daaraan verbonden lasten of inspanningen”.

## Twee dimensies

Zoals hierboven gedefinieerd heeft draagvlak twee dimensies:

- een **passieve** dimensie. De passieve dimensie behelst kennis en de houdingselementen goedkeuring of aanvaarding, of nog passiever het achterwege blijven van verzet (passieve steun).
- een **actieve** dimensie. De actieve dimensie behelst gedragselementen: het impliceert medewerking en/of het ontwikkelen van eigen initiatief door actoren (actieve steun) .

## Maatschappelijk en bestuurlijk draagvlak

Wanneer draagvlak wordt gezien als het verlenen van passieve of actieve steun, blijft de vraag: Steun bij wie? D. Bogaert maakt een onderscheid tussen maatschappelijk en bestuurlijk draagvlak.

- **Maatschappelijk draagvlak** (de civiele samenleving)
  - Sociaal draagvlak: draagvlak bij de individuele burger
  - Middenveld draagvlak: draagvlak bij het middenveld of de klassieke en nieuwe sociale bewegingen en actiegroepen (verenigingen)
- **Bestuurlijk draagvlak** (de overheid)
  - Ambtelijk draagvlak: draagvlak bij de betrokken (sectorale) administraties van diverse bestuurlijke niveaus. Het gaat hierbij zowel om Europese, federale, Vlaamse, provinciale als gemeentelijke ambtenaren
  - Politiek draagvlak: draagvlak bij Europese, federale, Vlaamse, provinciale en gemeentelijke politici. Het gaat hierbij om draagvlak bij democratisch verkozen bestuurders.

## Landschappen, geïnspireerd door het verleden

### Het landschap als palimpsest

Een landschap heeft een geschiedenis. Het is gevormd door een complexe interactie tussen natuurlijke en menselijke invloeden. Onder de natuurlijke invloeden verstaan we factoren zoals geologische processen en klimaat. Gradiënten van hoog naar laag, van koud naar warm of van droog naar nat zorgen voor verschillen in bodemvorming en vochtgehalte. Die zorgen op hun beurt voor verschillende vegetatietypen, zoals elzenbroekbossen op veenbodems of beukenbossen op goed ontwikkelde leembodems. Mensen die in toenemende mate gebruik gaan maken van het landschap, hebben dat op heel verschillende manieren gedaan, gespreid in ruimte en tijd. Sommige plekken gaan - soms letterlijk - meermaals op de schop, andere blijven nagenoeg onaangeroerd. Het resultaat is dat Vlaanderen vandaag bestaat uit een lappendeken van natuur- en cultuurlandschappen.

Landschapselementen uit verschillende tijdsperioden liggen kriskras door elkaar. Soms liggen ze zelfs letterlijk bovenop elkaar, zoals bij overstoven of overspoelde oppervlakken. Sommige relictten uit vroegere perioden, zoals grafheuvels of historische gebouwen, zijn in het veld nog goed herkenbaar. Andere, zoals restanten van ijzertijdakkers (celtic fields), kunnen enkel met speciale technieken zoals de laserbeeldvorming van LIDAR zichtbaar gemaakt worden. Het landschap laat zich lezen als een 'palimpsest', een middeleeuws perkament waarbij stukken tekst zijn weggekrabd om plaats te maken voor nieuwe. Laat dat net de essentie zijn van de methodiek van de landschapsbiografie.

### Biografie van een landschap

Een biografie (van het Grieks 'bios', leven en 'graphein', schrijven) kennen we als een verhalende levensbeschrijving van een persoon. Traditioneel wordt de persoon in kwestie daarbij in een goed daglicht gesteld. Al is een goede biografie toch ook kritisch en interpreterend en gebaseerd op bronnenonderzoek. In die zin is de definitie bruikbaar voor de landschapsbiografie: een verhalend document dat op een brede wetenschappelijke basis een beter inzicht verschaft in de verschillende 'levensfasen' van het landschap.

### Werken met het landschap van vroeger als inspiratie

De essentie van een landschapsbiografie, en meteen ook het onderscheid met de meeste andere methodieken zoals landschapskarakterisatie, is het weergeven van de historische gelaagdheid en het waarderen van de landschappelijke kenmerken en relictten. Het doorvertalen in een toekomstvisie maakt er ook deel van uit, al maken sommige auteurs een wat striktere scheiding tussen de eigenlijke landschapsbiografie en de daarop volgende landschapsvisie. Het product is in alle gevallen een toegankelijke publicatie, bondig en sterk visueel met korte (maar wetenschappelijk correcte) teksten, foto's, (oude) kaarten en beeldmontages. De aanpak is interdisciplinair, waarbij gebruik gemaakt wordt van disciplines als geologie, geomorfologie, bodemkunde, historische geografie, ecologie en plaatsnaamkunde (toponymie), in wisselwerking met natuurwaarden en vaak ook recreatie en toerisme. Voor de synthese wordt vaak een beroep gedaan op een landschapsontwerper.

Na de afbakening van het studiegebied, is de eerste stap een oriënterend veldbezoek en literatuurstudie. Dan volgt de beslissing op welke onderdelen verdiepend onderzoek en gericht veldwerk nodig is. Alle geografische informatie wordt samengebracht in een GIS-databank die een synthese van de lagen mogelijk maakt. Vervolgens worden de verschillende hoofdstukken over de landschapsontwikkeling geschreven, kaartmateriaal aangemaakt en gesynthetiseerd tot een eindproduct, inclusief een waardering. Al dan niet als onderdeel van de landschapsbiografie volgt de uitwerking tot een toekomstvisie, de basis voor verdere ontwikkelingen, ontwerpen en beheerplan. Er zijn in Nederland een aantal goede, praktijkgerichte handleidingen beschikbaar voor de beginnende tot gevorderde 'landschapsbiograaf'.

## Landschappen, klaar voor de toekomst

De klimaatverandering en de zorgwekkende afname aan biodiversiteit stellen ons voor gigantische uitdagingen. Hoe kunnen robuuste, groene valleien een antwoord bieden? En hoe kunnen we daar concreet werk van maken in Vlaanderen? Onderstaande tekst, gebaseerd op een tekst van Natuurpunt, geeft alvast enkele antwoorden.

In de Kempen net als de rest van Vlaanderen zullen we de gevolgen van de klimaatverandering in eerste instantie ervaren als een wijziging in de neerslagpatronen en extremer weer: langdurige en toegenomen neerslag, hevige neerslagpieken, hittegolven en langere droogteperiodes. Dat leidt tot wateroverlast en tegelijkertijd tot verdroging van de grondwatertafel.

Zelfs in het meest optimistische scenario zullen veel milderende maatregelen nodig zijn om de gevolgen op te vangen. Natuur, en in het bijzonder levende rivieren en gezonde valleisystemen, kunnen daarin een grote rol spelen. Ze vormen kostenefficiënte verweermiddelen tegen de negatieve effecten van de klimaatverandering.

Hoe speelt de natuur dat klaar? Via de vegetatie. Bomen en planten zorgen ervoor dat meer water opgenomen wordt in de bodem, en dat dat trager gebeurt. Zo is er minder kans op grote overstromingen stroomafwaarts. Bovendien zorgt verdamping van water via vegetatie voor een koeler lokaal klimaat. Tijdens periodes van hitte zorgt natuur zo voor verkoeling, terwijl gebieden die niet genoeg water kunnen verdampen, zoals steden en grootschalige landbouwgebieden, kwetsbaarder zijn voor de effecten van een hittegolf. Bossen en moerassen houden uiteraard ook koolstof vast en beschermen ons niet alleen tegen de gevolgen, maar ook tegen de oorzaken van de klimaatverandering.

Maar de grootste winst in het opvangen van de gevolgen van de klimaatverandering ligt in natuurherstel en natuurontwikkeling in onze valleien. Natuur en biodiversiteit herstellen betekent in dat geval vooral het herstellen van de natuurlijke waterhuishouding. Dat houdt in dat rivieren weer mogen meanderen en dat ze opnieuw kunnen overstromen in hun natuurlijke overstromingsgebieden, zoals dat vroeger gebeurde. Belangrijk daarbij is dat de ingrepen niet beperkt worden tot kunstmatige opvangbekkens, die oninteressant zijn voor de natuur.

Behalve ruimte maken voor water, is er ook nood om meer water te laten doordringen in de diepere bodem. Die infiltratie bevorderen kan door drainering ongedaan te maken en de betonning te stoppen, ook buiten de vallei. In de boven- en middenloop van de vallei moeten de natte graslanden en kwelzones hersteld worden, benedenstrooms zijn moerassen van groot belang.

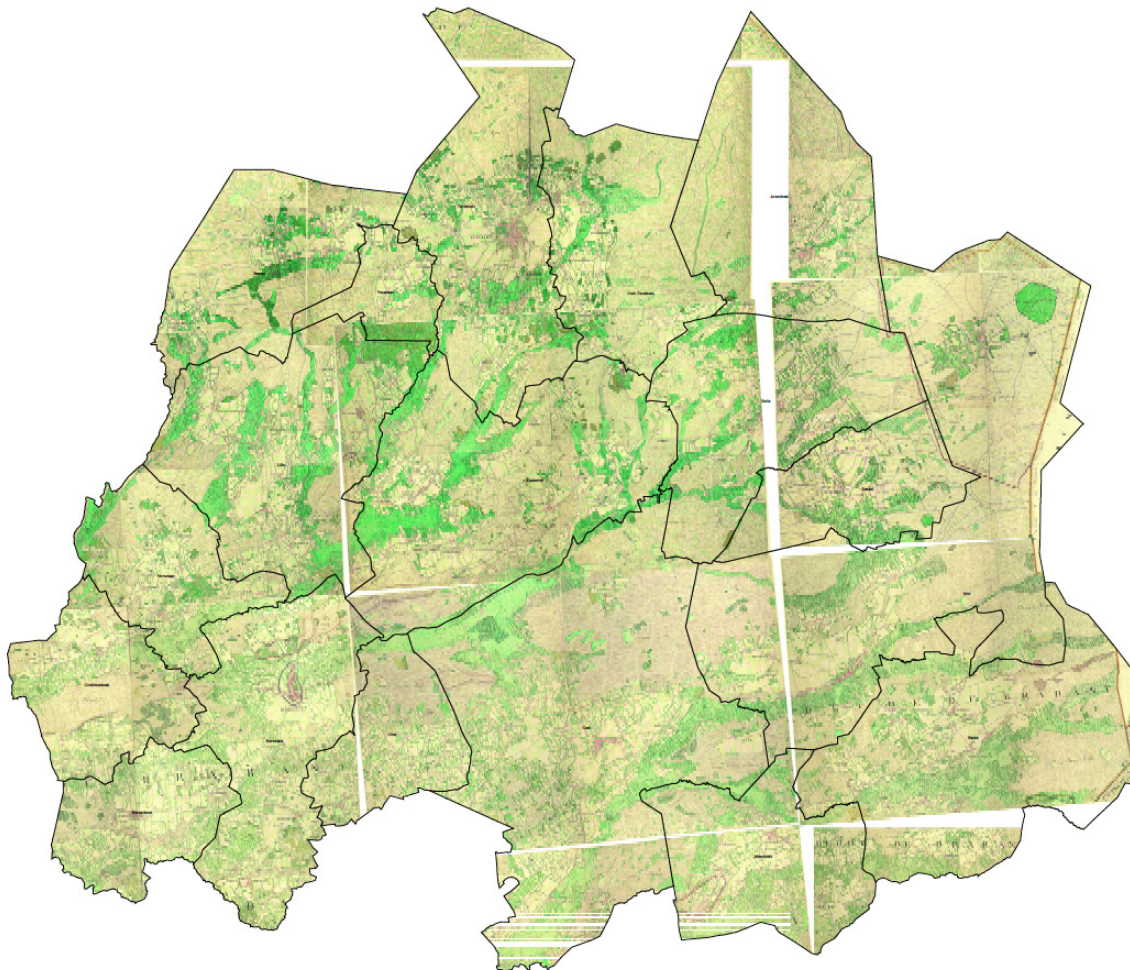


# INTERNE EN EXTERNE ANALYSE

## EXTERNE GEBIEDSANALYSE

Voor een uitgebreide beschrijvende gebiedsanalyse verwijzen we naar het definitieve erkenningsdossier van RLKGN (hoofdstuk 1.4 tot 1.7; p. 16-70) raadpleegbaar op [https://issuu.com/rlkgn/docs/rlkgn\\_erkenningsdossier\\_definitief](https://issuu.com/rlkgn/docs/rlkgn_erkenningsdossier_definitief)

Hier beperken we ons tot bijkomende kaarten en analyses die nog niet beschikbaar waren of relevant geacht werden ten tijde van de opmaak van het erkenningsdossier.

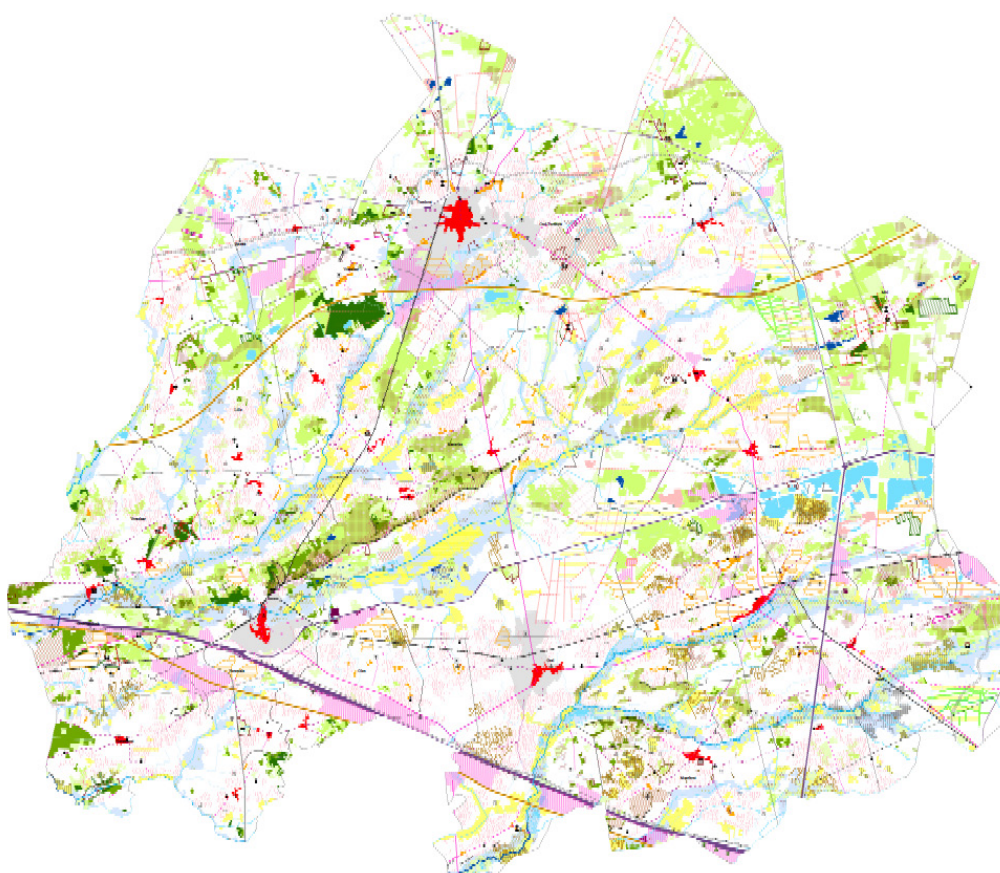


Op de Ferrariskaart zien we een beeld van de Kempen waar de abiotiek nog sturend was voor het landgebruik wat resulteert in een duidelijk leesbare landschapsstructuur:

- Hooilanden bevinden zich in de verschillende beekvalleien die in de winter overstroom
- Op de interfluvia zien we vooral veel heidegebieden, vennen en venen zonder percelering en met weinig of geen opgaande begroeiing
- Akkers - soms in grote, open akkercomplexen en soms geperceleerd - bevinden zich op de drogere delen rondom de steden, dorpen en gehuchten
- Tussen de percelen bevinden zich veelal houtkanten bestaande uit eik op de drogere gronden en bestaande uit zwarte els (soms in de vorm van elzensingels waarbij de bomen afgezet werden op een hoogte van ongeveer een meter) op de nattere gronden
- Opgaande bomenrijen vinden we vooral terug langs wegenpatronen

Op de kaart met het Functioneel Ecologisch Netwerk van de provincie Antwerpen hoe de grote natuurkernen zich situeren rond het Turnhouts Vennengebied, De Gewestbossen van Ravels, Landschap De Liereman in Oud-Turnhout en de Hoge Vijverbossen in Arendonk, Postel, de valleien van de Kleine en Grote Nete en de Merode in de zuidelijke gemeenten.

De belangrijkste natuurverbindingsgebieden bevinden zich voornamelijk langsheen de beekvalleien en het kanalenetwerk in de Kempen.



De provinciale landschapskaart toont een verdere detaillering van het landschappelijk en bouwkundig erfgoed in de regio.

De waterkansenkaart zoals opgemaakt door de UAntwerpen in het PROWATER-project, is een nieuwkomer en gezien het toenemende maatschappelijke belang van thema's als klimaat en droogte een belangrijke kaart.

Ze toont welke gebieden permanent nat zijn en dus geschikt om water vast te houden, welke gebieden tijdelijk nat zijn en dus geschikt om aan retentie te doen en welke gebieden droog zijn en geschikt om aan infiltratie te doen.



## INTERNE ANALYSE (ORGANISATIE)

Voor een uitgebreide interne analyse verwijzen we naar de nota RLKGN 2.0 zoals besproken op de Raad van Bestuur van 19 december 2018. We beschrijven hier de voornaamste conclusies samen met enkele aanvullingen.

De werking van RLKGN is vandaag nog grotendeels gebaseerd op het Natuurdecreet en de missie-visie oefening die we 10 jaar geleden hielden binnen het bestuur, en die uitgaat van vier pijlers:

- Natuurbehoud en KLE's
- Landschapszorg en streekidentiteit
- Natuurrecreatie en recreatief medegebruik
- Educatie en sensibilisatie

Zowel de maatschappelijke noden als de organisatie zelf zijn in tussentijd sterk veranderd. Geïntegreerde gebiedsgerichte projecten (zoals de strategische projecten rond Kleine Nete), 'nieuwe' thema's als klimaat, ontharding, groen en gezondheid, ... en interne noden zoals onderzoek & ontwikkeling (b.v. monitoring en evaluatie) worden niet meer gevat door de klassieke indeling.

Qua organisatiestructuur kent het team van RLKGN sinds de start een vlakke structuur met een coördinator, twee ondersteunende functies rond administratie en communicatie en momenteel acht projectmedewerkers elk verantwoordelijk voor hun eigen project(en).

Om tegemoet te komen aan hogergenoemde noden en de implementatie van het drietrapsmodel (zoals opgenomen in het provinciale bestuursakkoord en de visie van de Vlaamse regionale landschappen) mogelijk te maken, wordt voorgesteld om op middellange termijn te streven naar een matrixstructuur, waarin gebiedsgerichte coördinatoren (verticaal) samenwerken met thematische experts (horizontaal) in meer zelfsturende teams (b.v. samen kijken naar inzet van de landschapswerking binnen een gebiedsgericht project) en waarbij een aantal ondersteunende functies voor de voorwaarden zorgen en de samenhang en kwaliteit bewaken.

Vandaag zijn er drie grote gebieden die zich aftekenen in de werking van RLKGN:

- Noorderkempen
- Kleine Netevallei, met o.a. de strategische projecten '(Méér) veerkracht in de vallei van de Kleine Nete', en de landschapsvisie rond de Kempense Heuvelrug
- Grote Netevallei, met bij uitbreiding ook de Merode

Daarnaast worden enkele intern-organisatorische wijzigingen voorgesteld om de verdere groei van de organisatie te kunnen waarmaken:

- Aanwerving van een halftijds adjunct-coördinator (profiel intern zakelijk leider)
- Oprichting van een managementteam (staf)

Tot slot worden nog een aantal andere, veelal inhoudelijke speerpunten voor de komende jaren benoemd in de nota:

- Implementatie van gebiedsdekkendheid
- Implementatie van het drietrapsmodel:
  - o Regionaal landschap
  - o Landschapspark(en)
  - o Nationa(a)l(e) park(en)
- Duurzame verankering van het Loket Onderhoud Buitengebied (LOB)
- Landschapsbiografie als basismethodiek (RLKGN is pionier in Vlaanderen)
- Verder inzetten op ontwerp(-end onderzoek) en visualisaties
- Afsluiten van een overeenkomst met IOED Noorderkempen cf. IOED Land van Nete en Aa en IOED k.Erf
- Verder inzetten op digitalisering
- Werken aan professionele huisvesting in de pastorie
- Inzetten op nieuwe thema's als klimaat, ontharding, groen en gezondheid
- Meer betrekken van het partnernetwerk
- Nood aan monitoring

# VLAAMSE EN PROVINCIALE BELEIDSDOELEN

---

Er zijn sterke linken tussen de Provinciale en Vlaamse thema's, deze verweven we in één ambitienota. De ambities en doelstellingen die expliciet vorm geven aan het provinciaal beleid worden gemarkeerd. De voorgestelde vernieuwde visie en methodiek van het RLKNG geeft vorm aan deze thema's, en zorgt voor de integratie ervan in de werking.

## PROVINCIALE BELEID

Binnen deze ambitienota geven we uitvoering aan de decretale taken en provinciale beleidsdoelen die kaderen binnen de samenwerkingsovereenkomst tussen de provincie en het regionaal landschap voor de periode 2021-2026.

Volgende beleidsdoelen vanuit provincie staan hierbij voorop:

### 1. Functionele ecologische netwerken (FEN)

= functionele inrichting van de robuuste ecologische verbindingen tussen natuurkernen

- Behoud en herstel van de fijnmazige groen-blauwe dooradering in het landschap;
- Motiveren en ondersteunen van diverse actoren om habitats te herstellen en de habitatgebieden te bufferen door de ecologische kwaliteit errond te verbeteren;
- Kwaliteitsvolle (multi-)functionele verbindingen realiseren: door bij het maken van inrichtingskeuzes rekening te houden met de noden voor fauna en flora, de landschappelijke context, aanwezige erfgoedwaarde, de ecosysteemdiensten die erdoor beïnvloed worden, etc...
- Streven naar synergiën met de andere provinciale doelen vooropgesteld in de SO, in het bijzonder het herstel van natuurlijke beekvalleien, de inrichting van trage wegen, het implementeren van maatregelen die bijdragen tot klimaatmitigatie en -adaptatie;
- Synergiën met de gebiedsgerichte projecten

### 2. Kwaliteitsvolle, beleefbare landschappen realiseren

- Aanleg en herstel waardevolle landschapselementen
- Draagvlak en beleefbaarheid bevorderen

### 3. Het ondersteunen van gemeenten om te werken aan trage wegen

- Het openstellen en ecologisch inrichten van nieuwe trage wegen;
- Het faciliteren van een beter gebruik en beheer van trage wegen;
- Het inventariseren van trage wegen (// DIPLA – tragenwegenregister)

### 4. LOB: bevorderen van het regulier onderhoud van het landschap

- Behoud KLE - controle van invasieve exoten.
- Vlaamse afstemming Regionale Landschappen i.f.v. uniformiteit van de aanpak, aanbod en werkefficiëntie naar gemeenten te bewaken

### 5. Klimaatmitigatie en klimaatadaptatie

- Ontharding
- Vergroening van de bebouwde omgeving met focus op scholen + omgeving
- Herstel van natuurlijke beekvalleien + ecologische inrichting van infiltratiegebieden en buffergebieden;
- Bebossing: prospectie en aanbrenge kansen // BG'n uitvoering

## VLAAMSE BELEID

Binnen deze ambitienota geven we uitvoering aan de decretale taken en Vlaamse beleidsdoelen die kaderen binnen de samenwerkingsovereenkomst tussen ANB-VLM en RL'n en bosgroepen, gefaciliteerd door de Provincie Antwerpen.

1. Realisatie IHD's/ SBP en Vlaams **Natura 2000**-beleid
2. Bevorderen **blauwgroene netwerken** in stad en buitengebied en bijdragen aan onderhoud ervan
3. Uitvoering geven aan plattelandsbeleid en streekontwikkeling
4. Stimuleren **gebiedscoalities en gebiedsgerichte projecten**
5. **Nieuwe BO's (PDPO III)**

# VOORZET VISIE EN WERKING

---

## HOE WILLEN WE WERKEN?

Gebiedsgericht en integraal zijn de toekomstige kernwoorden van RLKGN. Inmiddels leerden we dat hoofdzakelijk theoretische projecten met te weinig focus op uitvoering soms onvoldoende gekaderd bleken binnen een landschappelijk geheel (bv. Kempense Energiehout, Plant van Hier). Soms waren ze bovendien te klein en puntgericht om écht impact te hebben waardoor deze projecten onvoldoende toekomstgericht bleken.

Voor de komende beleidsperiode wil RLKGN werken vanuit grote landschappelijke eenheden en hun karakteristieken (gebiedsgericht), de projecten grondig onderbouwen (methodieken zoals landschapsbiografie en waterkansenkaart), ze vanuit een expertise – matrix (interne organisatie) begeleiden en dit alles ook tot kwaliteitsvolle en kostenefficiënte uitvoering en beheer brengen (LOB) en opvolgen (monitoring).

## EEN MODEL MET CONSEQUENTIES

Het voorgestelde model van RLKGN – daarin geloven we sterk – zal leiden tot een kwaliteitsinjectie van onze werking, maar ook van het landschap. De zichtbaarheid van de projecten zal toenemen.

Vandaag zitten er al delen van die visie in onze werking, soms nog embryonaal, soms al duidelijker. Maar zoals dat in een ambitienota past: de volledige en consequente uitrol ervan is de ambitie.

## DIT MODEL HEEFT CONSEQUENTIES DIE WE VOORLEGGEN AAN HET BESTUUR:

- Focus op gebiedswerking: inzet financiële middelen landschapswerking grotendeels in deze gebieden (bv. 70% inzet gebiedswerking, 30% daarbuiten)
- Duidelijker focus in projecten. Er zal selectiever gekeken worden naar projecten. Sommige opdrachten zonder een duidelijke geïntegreerde landschappelijke focus zullen we niet meer doen, ook al zijn dat op zich waardevolle projecten (b.v. Kempens energiehout, Loslopend Vee)
- Integrale benadering van projecten. Een project zoekt naar dwarsverbanden en verbreding om meer kwaliteit en impact in projecten te krijgen en meer expertise deling in het team te bekomen (bv. trage wegen breder bekijken dan enkel mobiliteit b.v. beheer bermen, onderdeel van een strategisch project, ...).
- Meer aanbodgestuurd werken. RLKGN wil meer proactief werken en initiatief nemen om projecten te initiëren (in afstemming met bestuur), hiervoor een gebiedscoalitie opzetten en bewust de financiering zoeken (bijv. werken aan functioneel ecologische verbindingen).
- Deze inhoudelijke ambities vergen een gericht personeelsbeleid. Werken vanuit een landschapsbiografie en in een matrixstructuur vergt een hoog kennisniveau en samenwerking – skills. Investeren in kennisdeling in het team, vorming en coaching van de collega's is nodig. Wellicht zal een A – niveau bij toekomstige aanwervingen, de standaard moeten worden, met zekerheid alvast de gebiedscoördinatoren.
- Financieringsmodel, zowel structureel als projectmatig, dient zich af te stemmen op dit model. Er zijn mogelijkheden via de extra financiering van de uitbreiding en gebiedsgerichte werken (projectmatig via strategische of andere projecten). Daarnaast willen we breder kijken naar projectfinanciering met focus op grotere projecten.

# AMBITIES EN DOELSTELLINGEN

## AMBITIE 1 - RLKGN FUNGEERT ALS REGIONAAL EXPERTISECENTRUM EN LANDSCHAPSLOKET

RLKGN is **nabij, bereikbaar en aanspreekbaar**. Gemeenten, organisaties of burgers moeten met hun vraag rond onze thema's snel een antwoord krijgen. RLKGN is **ontzorgend** en stelt haar **expertise** ter beschikking. RLKGN heeft een souplesse van werken en kan vlot kijken naar inzet of het verwerven van middelen. Zo houden we de tijd tussen idee en schop in de grond kort. Ook daar zit onze loketfunctie.

### O.D. 1.1. RLKGN fungeert als regionaal landschapsloket (=)

Gemeenten, organisaties en burgers kunnen bij ons terecht met al hun vragen over landschapsherstel, -inrichting en -beheer. In sommige gevallen leiden zulke vragen tot concrete terreinrealisaties (zie ambitie 3, 4 en 5).

70 procent van onze landschapsmiddelen worden ingezet in onze gebiedsgerichte projecten (zie ambitie 2), 30 procent blijft behouden voor de ad hoc werking.

Omwille van de grote vraag evolueren we in de regel van een maximumbedrag van 8500 euro / project naar 3000 euro / project en van een subsidiepercentage van 70 procent naar 50 procent voor de ad hoc werking van ons landschapsloket.

Omwille van reeds aangegane engagementen voorzien we hiervoor een groeipad in 2021 en 2022 om ons in 2023 te conformeren aan deze nieuwe regeling.

In bijlage 1 wordt een uitgebreide toelichting gegeven bij de toepassing van onze landschapsmiddelen.

### O.D. 1.2. RLKGN fungeert als regionaal biodiversiteitsloket (=)

Gemeenten, organisaties en burgers kunnen bij ons terecht met al hun vragen over (regionale) biodiversiteit. In sommige gevallen leiden zulke vragen tot concrete projecten inzake habitatherstel of soortgerichte maatregelen (zie ambitie 2).

### O.D.1. 3. RLKGN fungeert als regionaal klimaatloket (+)

Gemeenten, organisaties en burgers kunnen bij ons terecht voor al hun vragen inzake klimaat, droogte, ontharding, vergroening, etc. We specialiseren ons daarbij in nature-based solutions en streven daarbij complementariteit na met andere expertisecentra zoals Kamp C die zich meer op technologische innovatie toeleggen. In sommige gevallen leiden zulke vragen tot concrete projecten (zie ambitie 2).

### O.D. 1.4. RLKGN fungeert als regionaal erfgoedloket (via de landschapswerking van de IOED-werking) (=)

Gemeenten, organisaties en burgers kunnen bij de IOED Kempens Karakter en de IOED k.Erf terecht voor al hun vragen over onroerend erfgoed. RLKGN verzorgt hierin het aspect landschappelijk (incl. houtig) erfgoed.

### O.D. 1.5 RLKGN fungeert als plattelandloket (i.s.m. VLM) (+)

Gemeenten, organisaties en individuele landbouwers kunnen bij ons terecht met al hun vragen over vergroening en (agro-)biodiversiteit, inclusief BO en VLIF. In sommige gevallen leiden zulke vragen tot concrete terreinrealisaties (zie ambitie 3). Voor BO wordt samengewerkt met de bedrijfsplanner van VLM. Er wordt gezocht naar complementariteit met andere plattelandorganisaties zoals Rurant en Boerenatuur Vlaanderen.

## AMBITIE 2 - RLKGN WERKT AAN ROBUUSTE KEMPENSE LANDSCHAPPEN

O.D. 2.1. RLKGN wordt gebiedsdekkend (arr. Turnhout / Kempen) en zet in op sterke gebiedscoalities voor een geïntegreerde gebiedsgerichte aanpak in elk van de deelgebieden (ambitiekaart verder verfijnen) (+):

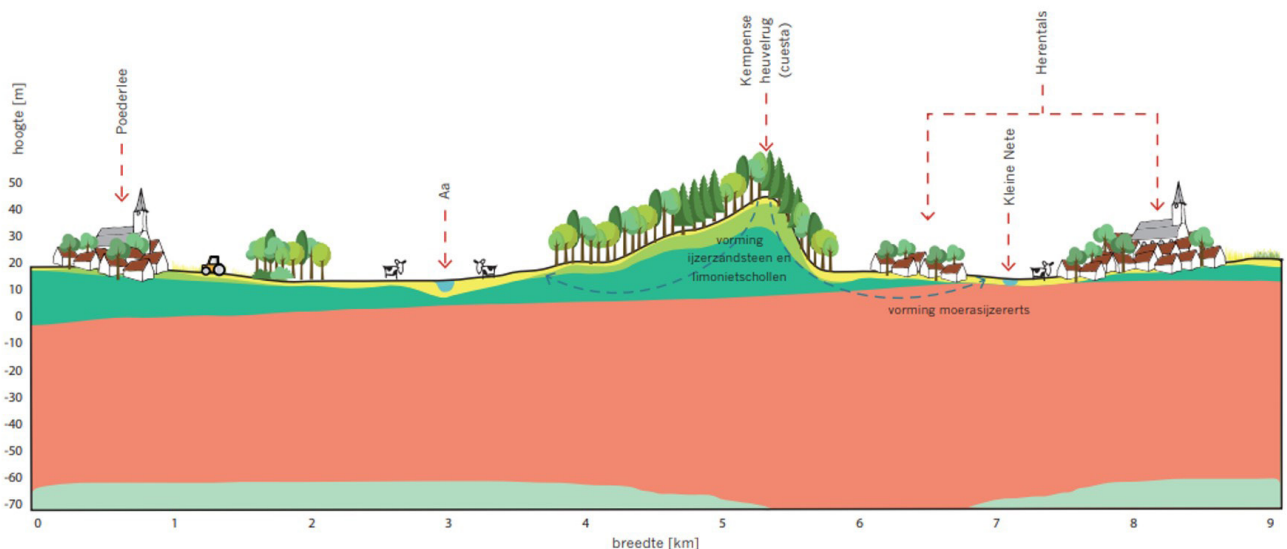
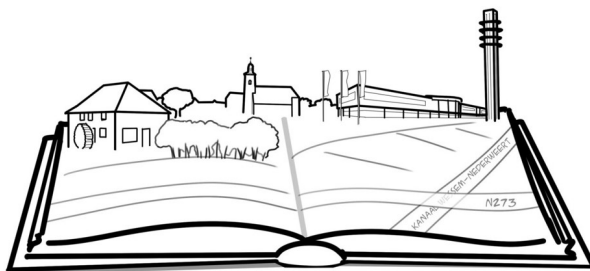
- Noorderkempen (Taxandria) (+)
- Vallei van de Kleine Nete / Kempense Heuvelrug (=)
- Vallei van de Grote Nete (+)



Ze neemt hiervoor zelf initiatief en/of sluit aan bij bestaande gebiedscoalities, b.v. Kleine Nete. Vallei van de Grote Nete en de Merode worden een deelgebied zodat er drie (geografisch gelijkwaardige) deelzones ontstaan. Binnen deze deelgebieden kan worden verfijnd in kleinschaligere gebiedsgerichte projecten met afgelijnde perimeters.

O.D. 2.2. RLKGN gebruikt de landschapsbiografie als basis voor haar geïntegreerde, gebiedsgerichte projecten (=) Een landschapsbiografie laat zien hoe een gebied zich door de wisselwerking van mens en natuur heeft ontwikkeld. Dat geeft inzicht in de manier waarop het verleden doorwerkt in onze huidige leefomgeving. Een landschapsbiografie levert inhoudelijke input voor omgevingsvisies én is een vehikel om vorm te geven aan participatie.

RLKGN introduceerde de methodiek van de landschapsbiografie in Vlaanderen; intussen werd deze overgenomen door andere RL-en en overheden (b.v. ten behoeve van nationale en landschapsparken). RLKGN gebruikt deze methodiek, eventueel in 'light' formule, bij de verdere gebiedswerking.



### **O.D. 2.3. RLKGN implementeert het drietrapsmodel in haar werking en ontwikkelt landschaps- en nationale parken waar wenselijk (+)**

RLKGN ondersteunt lokale initiatieven of neemt zelf initiatief; potentiële gebieden zijn:

- Nationaal of landschapspark Taxandria (Noorderkempen)
- Landschapspark Kleine Nete / Kempense Heuvelrug
- Nationaal of landschapspark Grote Nete
- Landschapspark de Merode

RLKGN neemt op vraag van lokale coalities de rol op van projectbureau in deze potentiële parken.

### **O.D. 2.4 RLKGN vergroot de ecologische kwaliteit en biodiversiteit (+)**

RLKGN zet mee in op het realiseren van Europese natuurdoelen bij particulieren of op gemeentelijke eigendommen (SBZ-H of buffergebieden errond). Het gebruikt hiervoor de middelen van de SO-ANB/VLM aangevuld met projectmiddelen vanuit PSN en eventuele andere instrumenten (b.v. soortbeschermingsprogramma's, LIFE).

RLKGN zet in op het behoud van Provinciale Prioritaire Soorten (PPS) en de uitvoering van soortbeschermingsprogramma's. Het kan hierbij gaan om habitatherstel (b.v. harkwesp), voorzien van corridors en migratieroutes (b.v. vleermuizen), populatiebeheer (b.v. everzwijnen), kunstnesten (b.v. zwaluwen), etc. Tevens wordt hierbij aandacht gegeven aan het draagvlak voor deze maatregelen (zie ambitie 4.5).

RLKGN ondersteunt de bosgroepen Kempen Noord en Zuiderkempen bij het tot stand brengen van bebossingsprojecten, door vanuit het eigen netwerk kansen aan te rijken om bebossingsprojecten te realiseren (b.v. bebossingsvisie Herentals).

### **O.D. 2.5 RLKGN zet in op robuuste valleisystemen als hoeksteen van haar klimaatbeleid (+)**

RLKGN zet in op het herstel van natuurlijke beekvalleien met ruimte voor water en de ecologische inrichting van infiltratiegebieden en buffergebieden. Ze doet dit in de verschillende deelgebieden:

- vallei van de Mark en haar zijrivieren (Noorderkempen)
- vallei van de Kleine Nete en haar zijrivieren zoals de Aa en de Wamp
- vallei van de Grote Nete en haar zijrivieren zoals de Molse Nete en de Laak
- kanalennetwerk in de Kempen
- (historische) wateringsystemen in de Kempen, b.v. Collateur

Voor de ecologische inrichting van infiltratie- en buffergebieden maakt RLKGN gebruik van de methodiek van de waterkansenkaart (UA, LIFE Prowater). RLKGN schrijft zich in in de Blue Deal van de Vlaamse overheid en tracht de doelstellingen ervan in de Kempen mee te realiseren.

Op de interfluvia vertaalt de klimaatreflex zich in het creëren en optimaliseren van infiltratiegebieden, de aanleg van kleine landschapselementen, klimaat-robuuste bossen en bosranden.

### **O.D. 2.6 RLKGN werkt aan de herkenbaarheid, identiteit en beeldkwaliteit van het landschap (=)**

RLKGN voert concrete landschapsprojecten uit ter versterking van haar gebiedsvisies; deze worden gevoed vanuit de methodiek van de landschapsbiografie/-scan.

RLKGN werkt aan concrete landschapszorg door de aanleg van nieuwe kleine landschapselementen (KLE's) zoals hoogstamboomgaarden, hagen, houtkanten, bomenrijen, poelen, knotbomen, ...) bij gemeenten, private eigenaars, landbouwers en verenigingen.

RLKGN stelt zich terughoudend op in het toevoegen van nieuwe (toeristische) infrastructuur in het landschap en verwijdert actief overbodige borden en constructies in functie van het verhogen van de beeldkwaliteit.

### **O.D. 2.7 RLKGN maakt de cultuurhistorische rijkdom zichtbaar en beleefbaar (=)**

RLKGN focust op beschermde landschappen, dorpsgezichten, monumenten en erfgoedlandschappen door het begeleiden van gemeenten en eigenaren rond de opmaak van (geïntegreerde) beheerplannen en het vertalen hiervan op terrein.

RLKGN verbindt erfgoed meer met de ruimte en schakelt historisch erfgoed in in toekomstgerichte oplossingen voor hedendaagse problemen (biodiversiteit, klimaat, toerisme). Het behoud en beheer van houtig erfgoed krijgt daarbij bijzondere aandacht.

### **O.D. 2.8 RLKGN stimuleert natuurgerichte en landschaps-inclusieve landbouw en korte keten (+)**

RLKGN activeert de samenwerking met VLM inzake het gebiedsgericht inzetten van beheerovereenkomsten (BO's) en niet-rendabele investeringen via VLIF-steun bij landbouwers.

RLKGN ondersteunt landbouwers die willen inzetten op bio, korte keten, CSA, lokale voedselproductie, agrobiodiversiteit, klimaat-robuuste landbouw, etc.

RLKGN versterkt de samenwerking met andere plattelandspartners zoals Boerennatuur Vlaanderen en Rurant en zoekt naar samenwerking en complementariteit.

## **AMBITIE 3 - RLKGN WERKT AAN VERBONDEN LANDSCHAPPEN VIA FUNCTIONELE ECOLOGISCHE NETWERKEN (FEN)**

### **O.D. 3.1. RLKGN werkt aan blauw-groene netwerken als functionele ecologische verbindingen (FEN) (+)**

RLKGN engageert zich om acties op te zetten om de versnipperde leefgebieden van Provinciale Prioritaire Soorten te verbinden en om bij te dragen tot de realisatie van de Europese instandhoudingsdoelstelling. Daarbij:

- Zet RLKGN in de eerste plaats in op de functionele inrichting van de robuuste ecologische verbindingen tussen natuurkernen (zie figuur);
- Zet RLKGN ook in op het behoud en herstel van de fijnmazige groen-blauwe dooradering in het landschap;
- Zet RLKGN in op het motiveren en ondersteunen van diverse actoren om habitats te herstellen en de habitatgebieden te bufferen door de ecologische kwaliteit errond te verbeteren;
- Streeft RLKGN kwaliteitsvolle (multi-)functionele verbindingen na, door bij het maken van inrichtingskeuzes rekening te houden met de noden voor fauna en flora, de landschappelijke context, aanwezige erfgoedwaarde, de ecosysteemdiensten die erdoor beïnvloed worden, etc...
- Streeft RLKGN zoveel mogelijk naar synergiën met de andere provinciale doelen vooropgesteld in de SO, in het bijzonder het herstel van natuurlijke beekvalleien, de inrichting van trage wegen, het implementeren van maatregelen die bijdragen tot klimaatmitigatie en -adaptatie;
- Streeft RLKGN naar afstemming en synergiën met de gebiedsgerichte projecten (Dienst Gebiedsgericht Beleid), lopende strategische projecten, de opmaak van de ambitienota ivm de samenwerkingsovereenkomst met het Agentschap voor Natuur en Bos en VLM, etc.

### **O.D. 3.2. RLKGN gebruikt trage wegen als katalysator voor functionele ecologische verbindingen (FEN) (=)**

RLKGN biedt ondersteuning aan gemeenten door gericht in te zetten op:

- Het inventariseren van trage wegen. Daarbij:
  - o Informeert het RL tijdig de provincie over de inventarisaties die gestart worden;
  - o Hanteert het RL de gedeelde, uniforme inventarisatiemethodiek die opgezet werd in Diploma
  - o Voert het RL de data zo snel mogelijk in in het tragenwegenregister zodat ze publiek beschikbaar zijn.
- Het faciliteren van een beter gebruik en beheer van trage wegen;
- Het openstellen en ecologisch inrichten van nieuwe trage wegen;

Zo draagt het Regionaal Landschap bij tot het behouden van een helikopterzicht en het detecteren van kansen over

gemeentegrenzen heen. Het draagt zo bij tot de beleefbaarheid van het landschap (zie ambitie 4) en helpt tegelijk functionele ecologische kansen te detecteren en realiseren;

### O.D. 3.3. RLKGN werkt aan ontsnippering en het wegnemen van lichtpollutie (=)

RLKGN werkt aan ontsnipperingsprojecten door de uitvoering van acties uit het Vlaams Actieprogramma Ecologische Ontsnippering (VLAPEO) o.a. door de aanleg van kleine landschapselementen (hagen, houtkanten, poelen, ...), het aanleggen van faunapassages op gekende knelpunten aan wegen, etc.

RLKGN ondersteunt beheerders van infrastructuur in het diervriendelijk omgaan met verlichting (b.v. vleermuisvriendelijke frequenties).

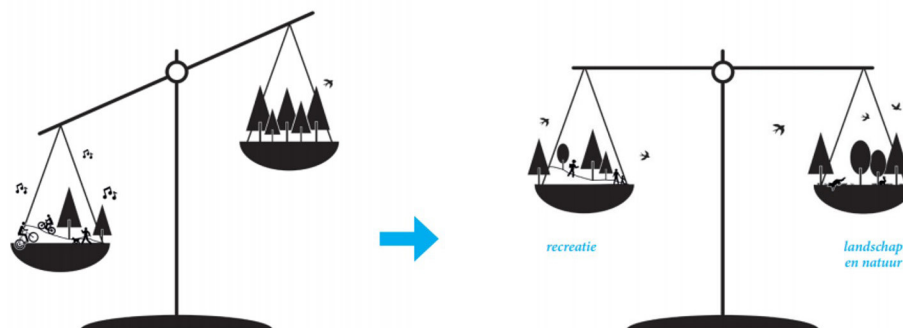
## AMBITIE 4 - RLKGN VERBINDT MENSEN MET HUN LANDSCHAP

Een regionaal landschap bouwt de brug tussen partners, sectoren en inwoners. We willen mensen verbinden met het landschap en hun leefomgeving. We werken bottom-up en zoeken naar lokale betrokkenheid.

### O.D. 4.1. RLKGN maakt het landschap fysiek toegankelijk en zorgt voor landschapsbeleving voor bewoners, recreanten en toeristen. (=)

De draagkracht van het landschap wordt hierbij steeds als toetsingskader voor recreatieve infrastructuur gebruikt (Santford principe). Naast de aanleg en herwaardering van trage wegen omvat dit de aanleg van

- Wandel-, fiets, MTB- en ruiterpaden
- Natuurlijke en avontuurlijke speelzones
- Rustplekken en stilte-oases
- Start- en onthaalplaatsen in functie van toeristische onthaalplannen, b.v. Kleine Nete en Grote Nete



**O.D. 4.2. RLKGN zet in op groen en gezondheid als hefboom voor een natuurlijkere en groenere leefomgeving (+)**  
RLKGN zet in op ontharding en de (B2B) ondersteuning van gemeentebesturen bij het vergroenen van de bebouwde omgeving, in het bijzonder de publieke ruimte en de scholen en/of hun omgeving.

RLKGN zet in op de vergroening van de omgeving van zorginstellingen.

RLKGN ontplooit samen met andere partners een stiltewerking in de Kempen.

**O.D. 4.3. RLKGN maakt het landschap bekend door in te zetten op landschapseducatie (=)**

RLKGN zet in op cursustrajecten 'landschapsgids' gekoppeld aan de geïntegreerde gebiedsprojecten en activeert de opgeleide landschapsgidsen als ambassadeurs en landschapseducators volgens het 'train the trainer' model.

**O.D. 4.4 RLKGN zet in op het activeren van landschapsvrijwilligers (+)**

RLKGN activeert diverse types van landschapsvrijwilligers en geeft hen de nodige ondersteuning:

- Vrijwilligers trage wegen
- Beheervrijwilliger
- Monitoringvrijwilliger, o.a. poelen
- Gidsen

**O.D. 4.5 RLKGN zet in op cross-mediale communicatie (+)**

RLKGN zet in op een cross-mediale communicatie en maakt de omslag van voornamelijk analog naar voornamelijk digitaal.

RLKGN is top-of-mind bij onze doelgroepen door inzet van wervende simulatiebeelden en foto's, video en sociale media.

In bijlage 2 wordt het communicatieplan van RLKGN uitgebreider toegelicht.

**O.D. 4.6 RLKGN zet in op burgerparticipatie in haar diverse projecten (+)**

RLKGN zet in op burgerparticipatie, zowel in fysieke activiteiten (infomomenten, wandelingen, etc.) als via nieuwe online participatieplatforms.

## **AMBITIE 5 - RLKGN WERKT AAN GOED EN EFFICIËNT LANDSCHAPSBEHEER (LOB)**

De Vlaamse Regionale Landschappen zetten het Loket Onderhoud Buitengebied, kortweg LOB op. Het instrument LOB is ontwikkeld om te komen tot een efficiënt, betaalbaar en goed gecoördineerd beheer van landschappelijke en recreatieve infrastructuur. Kwaliteitsvol beheer vereist grondige onderbouwing en visie (de landschapsbiografie), een goede uitvoerder (zowel professioneel als vrijwillig) en kostenefficiënt werken. Daar wil LOB het antwoord zijn.

**O.D. 5.1. RLKGN integreert LOB in de eigen projecten (+)**

Om de duurzaamheid van de eigen gebiedsgerichte projecten te borgen worden deze gekoppeld aan een beheer- en onderhoudsplan via LOB. Reeds bij de start van nieuwe projecten worden hierover afspraken gemaakt met de gemeenten.

**O.D. 5.2. RLKGN ontzorgt gemeenten op het vlak van onderhoud en zorg voor KLE's en recreatieve infrastructuur via LOB (+).**

Bijvoorbeeld het ontzorgen van gemeenten rond houtkantenbeheer: RLKGN beheert houtkanten van drie naburige gemeenten met eenzelfde type houtkanten om op die manier tot éénheid van landschap, een hogere beheer kwaliteit en lagere kosten te komen.

## AMBITIE 6 - RLKGN IS EEN PROFESSIONELE ORGANISATIE

### O.D. 6.1 RLKGN implementeert een matrixstructuur als operationeel kader (+)

Qua organisatiestructuur kent het team van RLKGN sinds de start een vlakke structuur met een coördinator, twee ondersteunende functies rond administratie en communicatie en momenteel acht projectmedewerkers elk verantwoordelijk voor hun eigen project(en).

Om tegemoet te komen aan de geïntegreerde gebiedswerking en de implementatie van het drietrapsmodel mogelijk te maken, evolueren we naar een matrixstructuur, waarin gebiedsgerichte coördinatoren (verticaal) samenwerken met thematische experts (horizontaal) in meer zelfsturende teams (b.v. samen kijken naar inzet van de landschapswerking binnen een gebiedsgericht project) en waarbij een aantal ondersteunende functies voor de voorwaarden zorgen en de samenhang en kwaliteit bewaken.

		NOORDERKEMPEN	KLEINE NETE / HEUVELRUG	GROTE NETE	DE MERODE
<b>ONDERBOUWING/ METHODIEK</b>	Landschapsbiografie (landschap, erfgoed, biodiversiteit); inspiratie uit het verleden				
	Klimaat-robuust landschap (kansenkaart water, droogte, ...); klaar voor de toekomst				
<b>MENSEN/PARTNERS</b>	Organisaties				
	Experten				
	Ambassadeurs (gidsen, vrijwilligers, ...)				
<b>LANDSCHAPSHERSTEL EN -INRICHTING</b>	Landschap				
	Water ( <i>gewenste uitbreiding</i> )				
	Biodiversiteit				
	Trage wegen en beleving				
	Agrarisch natuur- en landschapsbeheer				
	Klimaat (projecten klimaat, ontharding, groen en gezondheid, ...) ( <i>gewenste uitbreiding</i> )				
<b>LANDSCHAPSBEHEER EN ONDERHOUD</b>	Loket Onderhoud Buitengebied (LOB)				
<b>ONDERSTEUNING</b>	Monitoring en evaluatie				
	Innovatie				
	Participatie				
	Communicatie en evenementen				
	Administratie en financiën				
	Coördinatie				

De nood wordt gevoeld om bij uitbreiding bijkomende expertise in huis te halen rond enerzijds landschapsecologie/watersystemen/klimaat en anderzijds visualisaties/technisch tekenen/bestek- en werfopvolging. Eventueel kunnen medewerkers gepoold worden met RLDV en/of RLRL of kan deze expertise extern worden ingekocht.

**O.D. 6.2. RLKGN zet in op interne opleiding, in het bijzonder rond de 'nieuwe' thema's klimaat, water, bodem (=)**

RLKGN zet in op interne opleiding van de medewerkers door deelname aan opleidingen en studiedagen, de organisatie van opleidingswandelingen (5 x per jaar in het zomerseizoen) en wintersessies (5 x per jaar in het winterseizoen) waarin een of meerdere inhoudelijke projecten of thema's worden uitgediept, gekoppeld aan een groepsdiscussie. Verder is er nood aan opleiding rond timemanagement, projectmanagement en inhoudelijke thema's als ecologisch landschapsbeheer.

**O.D. 6.3 RLKGN zet in op duurzaamheid in alle aspecten van haar werking (=)**

RLKGN zet in op duurzaamheid in haar omgang met mensen, met materialen en met de planeet. Dit vertaalt zich onder meer in de policy rond personeelsbeleid (gendergelijkheid, aandacht voor work-life balance), mobiliteit (focus op fietsverplaatsingen, dienstwagens op CNG, telewerk), materiaalgebruik, overstap naar cross-mediale communicatie weg van papier, etc.

**O.D. 6.3. RLKGN zet in op de verdere professionalisering van haar ICT en softwaresystemen (boekhouding, contacten CRM, Office365, online participatieplatform, ...) (=)**

RLKGN blijft up-to-date door haar programma's voor overleg en samenwerking (Office365, Skype for Business, Teams), contactenbeheer (CRM), boekhouding (ExactOnline), GIS-databank (Dipla), online participatieplatformen (zoals Miro, CitizenLab of TreeCompany; nog op te starten) aan te passen aan de laatste standaarden. RLKGN schrijft zich daarbij maximaal in in de provinciale ICT-context om uniformiteit en ondersteuning te garanderen.

**O.D. 6.4. RLKGN zet in op de uitbouw van de pastorie als landschapshuis (+)**

RLKGN bouwt de pastorie uit tot een levend(ig) landschapshuis dat mensen en organisaties verbindt rond de thema's landschap, natuur, bos, stilte, erfgoed, trage wegen, toerisme, recreatie, streekproducten, ...

Hiervoor voorzien we een 'open concept': we kiezen expliciet niet voor een klassieke, gesloten kantoorwerking maar willen huis en tuin openstellen voor bezoekers, omwonenden, scholen en verenigingen.

Het 'open concept' vertaalt zich ook in maximaal dubbel gebruik van de ruimten, in het bijzonder de keukens, refter en de toiletten.

De benedenverdieping en de tuin zijn permanent toegankelijk voor het publiek dat er informatie, advies en demonstraties rond hogergenoemde thema's kan vinden op een toegankelijke manier. We willen relaties aangaan met de buurt (participatieve invulling van de tuin, banken en rustpunten, ...), de Reuzenpas (buitenklasje in de tuin), de Heischuur, etc.

Dit project wil een hefboom zijn om de dorpskern van Oosthoven een levendige toekomst te bieden en wil zich ook inschrijven in lopende processen in de ruimere regio zoals het gebiedsgerichte project ARO (Arendonk – Ravels – Oud-Turnhout) en hiervoor als poort fungeren, in goede afstemming met naburige projecten zoals het Hofke van Chantraine, BC De Liereman, Stadsboerderij en Klein Engelandhoeve in Turnhout, Talander in Arendonk, Boshuisje in Ravels etc.



## LANDSCHAPSLOKET

### REGULIERE WERKING

- Levering plantgoed
  - gemengde hagen, heggen, houtkanten, (fruit)bomen
  - geen hagen monocultuur
  - semi-publiek/openbaar karakter: vaste planten, bloemenweide zaad, kleinfruit, halfstam- en laagstamfruit, leifruit, kruiden, vergeten groenten, compost en hakselhout 50/50
- Aanplantingswerken door sociale economie
- Compost en hakselhout bij uitvoering door sociale economie - uitzonderlijk
- Boompalen en boomband
  - Uitrasteren van houtkanten en bomenrijen 50/50
  - Veebescherming rond fruitbomen en hoogstambomen 50/50
  - Wildbeschermingsnetjes - uitzonderlijk en incl. verwijderen 50/50
- Kempense Vekens bij totaal projecten en toplocaties 50/50
- Poelen: aanleg en ruiming
  - Vijveromvormingsprojecten – uitzonderlijk
- Boomverzorging waardevolle bomen (VTA, tomografie, beheerplan, snoei)
- Inrichtingselementen bij projecten met semi-publiek/ openbaar karakter: kruidenbakken, moestuinbakken, amfitheater, speelelementen/speelnatuur, (picknick)bank, takkenwal, infobord voor educatieve doeleinden, fietsleunhekken, fietssluisen, wilgenhut, biodiversiteitstoren, ... 50/50
- Nestkasten (zwaluw, steenuil, ...) in bruikleen. Voor interessante locaties of educatieve plekken.

### AD HOC SAMENWERKINGEN

#### Financiering door gemeenten/bedrijven voor extra opdrachten

Het betreft : financiering van opdrachten die buiten de basisdienstverlening vallen en ook niet met andere middelen (PDPO, Interreg,...) worden gefinancierd. Er wordt een kostprijs van 500€ per mandag gehanteerd vanaf meer dan 3 mandagen/project voor aangesloten gemeenten.

### INZET MIDDELEN

- Focus op **gebiedswerking**: inzet financiële middelen landschapswerking grotendeels in deze gebieden (bv. 70% inzet gebiedswerking, 30% daarbuiten)
  - spreiden over verschillende jaren
  - grens gebiedswerking
- Percentage subsidie/eigenaar aanpassen?
  - 50/50 voor normale landschapsprojecten en gemeenten
  - 70/30 voor bijzondere projecten (bijzondere biodiversiteitswaarde, erfgoedwaarden, belevingsopportunities)
- Standaard max. subsidie 3000€  
Kan opgetrokken worden voor bijzondere projecten (bijzondere biodiversiteitswaarde, erfgoedwaarden, belevingsopportunities) 5000€ - overleg landschapsteam
- Spreiding van onze middelen tussen de verschillende gemeenten

## GEEN REGULIERE WERKING

- Wij zijn niet werkzaam in de tuinsfeer.
- Wij zijn niet werkzaam bij bedrijven
- Poorten (excl. bijzondere veken) en afrasteringen worden niet gesubsidieerd
- Regulier onderhoud via LOB
- Geen financiële tussenkomst bij opgelegde en of compensatiedossiers  
Vb. ter compensatie bij kapvergunning, als randvoorwaarde bij nieuwe infrastructuur, ...
  
- Knotteam Goed Geknot
- Goed geplukt
- LOB - Goed beheerd
- Landbouwers: beheerovereenkomsten VLM
- Scholen: pimp je speelplaats, samentuinen, MOS, operatie perforatie, Agion, ...
- Particulieren: subsidie voor lijnvormige elementen gemeenten
- Natuur in je buurt, Leader, PDPO
- Zorginstellingen (KBS, ...)

## COMMUNICATIE

Als regionaal landschap mogen we rekenen op gemotiveerde medewerkers, de juiste expertise, financiële middelen en kwaliteitsvolle projecten. Hierdoor konden we het afgelopen decennium al enorm groeien als organisatie. En laten we ook een ander belangrijk ingrediënt in deze succesformule niet vergeten: de juiste (manier van) communicatie naar de juiste doelgroep. Zo blijven we ten alle tijden zichtbaar om enerzijds te sensibiliseren en anderzijds de juiste projecten aan te trekken.

Belangrijk is om top-of-mind te blijven bij interessante partners/actoren: men zou meteen aan RLKGN mogen denken bij de opstart of zelfs eerste aanzet tot een projectidee. Een nieuwe samenwerking hangt dan ook sterk samen met ons imago en onze online en offline aanwezigheid in communicatie. We willen blijven verhelleren waarvoor we staan en mooie (piloot)projecten tonen om te inspireren. Zonder deze content te 'sec' of langdradig te maken, maar visueel en fris. We zijn aanwezig en dragen ons professionaliteit uit via onze kanalen.

Als verbindende organisatie werken we dagelijks rond landschap, erfgoed, biodiversiteit en recreatie. Thema's die we graag vertalen in vlot geschreven berichtgeving met ruimte voor interactie, om op die manier ook lokale groepen te bereiken. Zo onderscheiden we ons van grotere organisaties. (ANB, Natuurpunt, VMM, Boerenbond,...) Onze medewerkers zijn even bereikbaar voor pakweg een schepen als een geïnteresseerde particulier. Daar maken we een punt van.

Want net daar bloeit het van de kansen: we staan zo dicht bij de mensen dat we snel weten wat er leeft. En zo kunnen we vlot inspelen op die wensen, of ten minste een klankbord zijn en draagvlak creëren. Dankzij onze geëngageerde vrijwilligers (Trage Wegen, knotteam, poelenmonitoring) en enthousiaste cursisten (verschillende gidsen- en fruitcursussen) creëerden we reeds een organische groep van ware 'landschapsvrijwilligers', mensen die onze werking dagelijks uitdragen en een hart hebben voor onze projecten. En die maar al te graag meewerken aan onze verdere groei!

Zo kunnen we via ons landschapsmagazine onze boodschap breed uitdragen. Hoewel we ook hierin willen innoveren. Als regulier communicatiemedium wordt nog vaak gedacht aan geprinte middelen zoals flyers, magazines en folders. Hoewel deze kanalen zeker hun nut bewijzen, kijken we ook naar een ecologische en digitale revolutie: met minder onnodig gedrukt papier en meer multimedia, zoals toffe korte filmpjes en gebruiksvriendelijke websites.

### Ambities op vlak van communicatie – per kanaal

- In 2020 verdeelden we ons **LANDSCHAPSMAGAZINE** via bus-aan-bus-bedeling binnen ons hele werkingsgebied. Maar liefst 164.000 gezinnen ontvingen een exemplaar, gedrukt op gerecycleerd papier weliswaar. Om enerzijds de kosten te drukken en anderzijds de paper waste te verminderen, werken we in de toekomst graag met een abonneeformule en verdeelpunten. Als we kijken naar ons Limburgse equivalent, Magjezien, zitten daar vele potenties. Door crossmediaal te werken, kunnen print en digitaal mekaar perfect versterken: goede leesbare artikels op papier, digitale publicaties en wandeling, digitale promotie voor het Landschapsmagazine, ...



Elk magazine waarborgt een variëteit aan thema's: toffe artikels rond erfgoed, landschap, biodiversiteit, landbouw, recreatie en DIY, welke de verwevenheid van ons Regionaal Landschap weerspiegelen. De artikels zijn telkens toegankelijk en bondig geschreven met voldoende fotomateriaal. Soms vermelden we de overlap met een project, maar we zullen nooit iets 'rapporteren'.

- Ook **participatiemomenten** zijn communicatie-opportunities naar onze burgers. Ze blijven heel belangrijk, al kan dit zowel fysiek als digitaal. Belangrijk is om de vorm te enten op de doelgroep, om zo ook onze personeelstijd efficiënt in te kunnen zetten.
- **Geprinte** communicatie blijft aanwezig, maar enkel in geval van meerwaarde en in kleinere oplage. We willen geen overschotten creëren. We printen indien mogelijk op gerecycleerd papier en met ecologische inkt.
- In het verleden bemanden we vaak **infostanden** op evenementen. De return is echter zeer klein en personeelstijd groot. Het is efficiënter is om bijvoorbeeld relevante wandelingen te organiseren of onbemande infostanden (fototentoonstelling,...)
- Promofilms zijn dynamisch en visueel (en tijdloos) en vervangen deels de geprinte media. Ze houden de aandacht en kunnen bepaalde gebieden prachtig vermarkten
- Onze **eigen website** is een verzameling aan relevante tips, projecten en agendapunten. De **algemene website** verzamelt wel wat items maar krijgt te weinig aandacht. Daarom werken we aan een integratie om deze hoeveelheid aan info te filteren: de algemene website bevat gemeenschappelijke info (goedgeplukt, goedgeknot, relevante en actuele dossiers, blogberichten, behaag je tuin, LOB, ...). De eigen website bevat lokalere info en eigen accenten. Projecten gaan we niet meer droog rapporten maar koppelen aan pilootprojecten of blogberichten, en iets verder wegstoppen wegens wel verplicht maar niet heel 'sexy'.
- **Wandelingen, workshops en lezingen** zijn zeer relevante activiteiten om onze visie uit te dragen.
- Inzetten op **projectwebsites** indien van meerwaarde en er genoeg tijd in kan gestopt worden (niet maken om te maken). Soms communiceren vanuit een project, soms meer leiding/doorstroom vanuit RLKGN
- **Facebook en nieuwsbrief:** korte krachtige berichtjes met links naar meer inhoud op de website
- **Instagram** is het platform bij uitstek om onze visueel sterke werking uit te spelen. Alle fotogenieke momenten krijgen hier een plek, met een afwisseling tussen eigen projecten en mooie Kempense foto's, om het Kempenhart nog wat harder en fierder te laten kloppen. Onder andere mistige Kempense dronebeelden, kinderen die helpen aanplanten, fotowedstrijden, ... krijgen hier een plek. Zo lanceerden we enkele jaren gelden een nieuwe hashtag #deknappekempen, die inmiddels bijna 800 beelden telt. En de beelden blijven toestromen. Zelfs zonder onze naam hier vingerdik op te leggen, willen we een mooi platform met fierheid voor onze streek creëren.
- **Simulatiebeelden** als communicatievorm om partners te overtuigen of mensen te informeren.



