

Past jouw projectidee in LEADER MarkAante Kempen+?

SAMENVATTING LOKALE ONTWIKKELINGSSTRATEGIE
2023-2027



INHOUD

0 Inleiding	5
1 Het gebied	6
1.1 Afbakening	6
1.2 Eigenheid en coherentie van het gebied	7
1.3 SWOT-analyse van het gebied	11
2 Interventiologica – Doelstellingen, acties, indicatoren	18
2.1 Methode om projecten op te volgen: de interventiologica	18
2.2 Indicatoren	19
2.3 Impact meten	19
2.4 Doelstellingen en acties per thema: Leefbare en levendige dorpen	20
2.5 Doelstellingen en acties per thema: Landschapskwaliteit en biodiversiteit	24
2.6 Doelstellingen en acties per thema: Landbouw en biomassavalorisatie	29
3 Goedkeuringsprocedure: van idee tot project	32
3.1 De Lokale Actiegroep (LAG)	32
3.2 Verschillende soorten projecten	32
3.3 Jaarlijkse projectoproepen	32
3.4 Schema van projectidee tot goedgekeurd project	33
3.5 Criteria voor goedkeuring	34
4 Financieel/technisch	35
5 Bijlagen	37
Bijlage 1: Interventiologica	38
Bijlage 2: Handboek LEADER 2023-2027	42



0 | Inleiding

LEADER is een Europees subsidieprogramma voor plattelandontwikkeling. Een bijzonder subsidieprogramma, want het gaat niet alleen over centen! LEADER is een methodiek die bewoners, ondernemers, verenigingen, organisaties en lokale besturen stimuleert om samen te werken aan een duurzaam en leefbaar platteland. Dit platteland wordt afgebakend in bepaalde gebieden: LEADER-gebieden. De middelen zijn exclusief gereserveerd voor projecten die uitgevoerd worden in deze gebieden.

In provincie Antwerpen vind je drie unieke LEADER-gebieden, die bij benadering de Kempen beslaan. In elk LEADER-gebied werden, door een participatietraject met geëngageerde burgers en organisaties, doelstellingen bepaald die de komende jaren bereikt moeten worden. Die werden verzameld in wat wij de lokale ontwikkelingsstrategie (LOS) noemen.

Om ervoor te zorgen dat deze doelstellingen gerealiseerd worden, werd een groep samengesteld van mensen die in de regio zelf wonen of actief zijn en de (behoeften van) de streek goed kennen: de Lokale Actiegroep (LAG). De LAG beheert de subsidies voor haar LEADER-gebied, lanceert projectoproepen en bepaalt welk project gefinancierd wordt.

Elk LEADER-gebied heeft dus een eigen werking en dynamiek, een eigen LAG, eigen accenten én een eigen aanspreekpunt: de LEADER-coördinator. Wil je een project indienen dan is dit de persoon die je hierover moet contacteren.

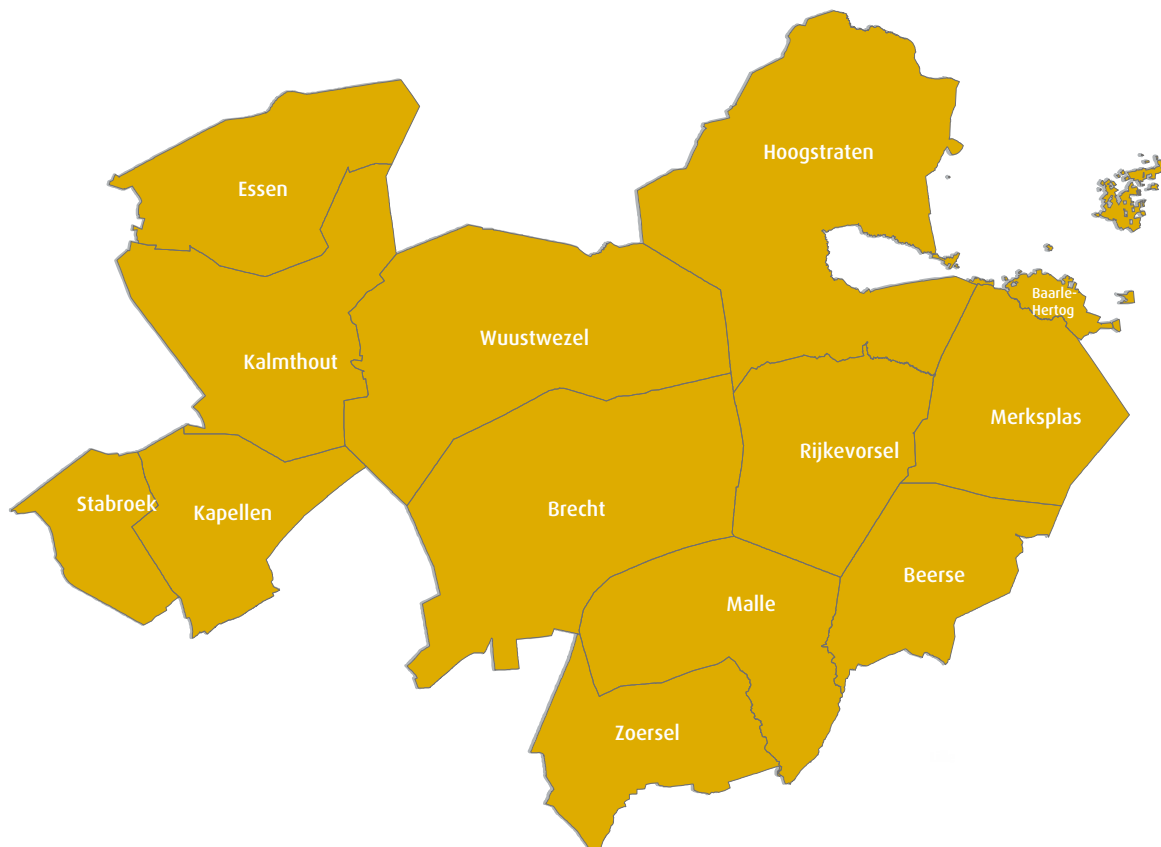
Dit document is een samenvatting van de uitgebreide LOS voor LEADER MarkAante Kempen +. Hierin bundelden we de belangrijkste onderdelen die als leidraad dienen voor de indiening van een kwalitatief plattelandproject. Heb jij ideeën die bijdragen aan de duurzaamheid en leefbaarheid van ons platteland? Lees dan zeker verder!

1 | Het gebied

1.1 Afbakening

LEADER MarkAante Kempen+ bestaat uit deze gemeenten: **Baarle-Hertog, Beerse, Brecht, Essen, Hoogstraten, Kapellen, Kalmthout, Malle, Merksplas, Rijkevorsel, Stabroek (zonder Hoevenen), Wuustwezel en Zoersel.**

Een project kan enkel ingediend worden in dit LEADER-gebied als het uitgevoerd wordt in één (of meerdere) van deze (deel) gemeente(n).



1.2 Eigenheid en coherentie van het gebied

Op de vraag wat LEADER MarkAante Kempen+ typeert, gaven de deelnemers van de derde participatiesessie de volgende antwoorden:



De deelnemers ervaren zowel natuur als landbouw als typisch voor de streek. Woorden als 'uitgestrekt', 'intensief' en 'open' wijzen op de grote aaneengesloten open ruimte, hetgeen LEADER MarkAante Kempen+ het meest onderscheidt van de andere Antwerpse LEADER-gebieden. Dit komt ook terug in de gekozen doelstellingen en acties (zie hoofdstuk 2). De hierboven genoemde samenwerking tussen lokale besturen zal zeker kunnen bijdragen aan het realiseren van gebiedsgerichte impact.

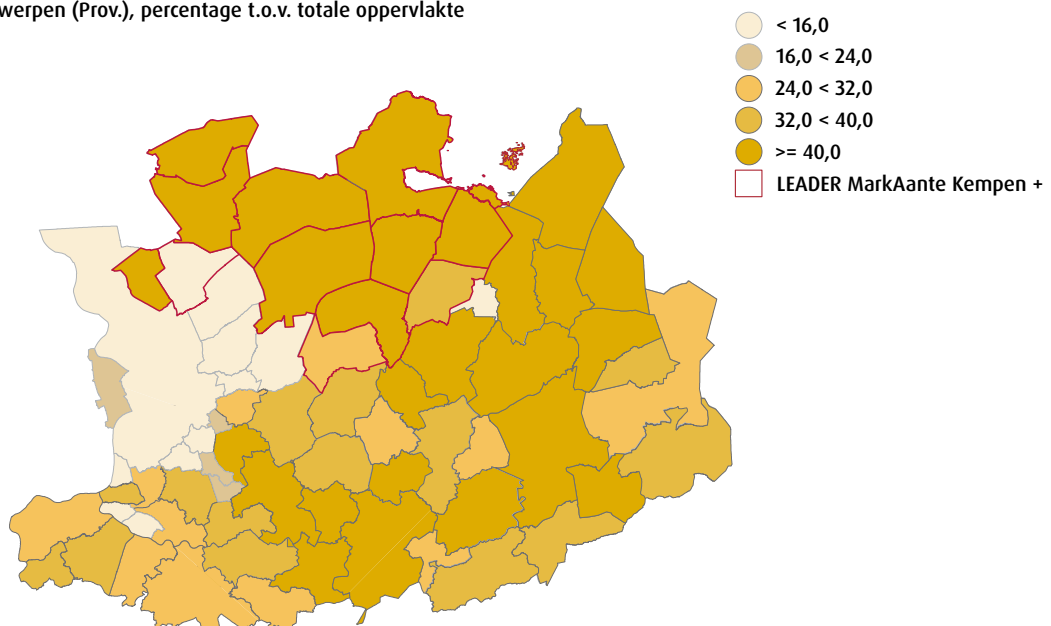


GEOGRAFISCH

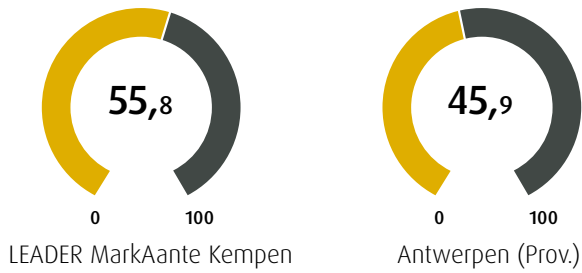
LEADER MarkAante Kempen+ bestaat uit dertien gemeenten in het noorden van onze provincie: Stabroek (zonder deelgemeente Hoevenen), Kapellen, Essen, Kalmthout, Wuustwezel, Brecht, Zoersel, Malle, Rijkevorsel, Hoogstraten, Merksplas, Beerse en Baarle-Hertog. In het noorden grenst het gebied aan de Nederlandse provincie Noord-Brabant. Daar strekt zich het open landschap van de Voorkempen uit, dat doorkruist wordt door het landschap van Mark en Weerijs en het kleilandschap, dat tot industriële ontwikkelingen heeft geleid langs het kanaal Dessel – Schoten (Rijkevorsel, Beerse, Malle). Dit gebied herbergt niet alleen industrieel erfgoed, maar ook belangrijk agrarisch en sociaal erfgoed, namelijk de kolonies van Merksplas en Wortel.

De gemeenten uit dit gebied worden bijna allen gekenmerkt door een naar verhouding groot landbouwareaal (bijna 33.000 ha aan akkers, graslanden en landbouwgebouwen en infrastructuur – zie kaart). Het percentage oppervlakte met bestemming landbouw is gemiddeld 55,5% t.o.v. van 9,3% totale oppervlakte met bestemming natuur en reservaat (zie figuren hieronder). Niet verwonderlijk dat dit LEADER-gebied wordt beschouwd als het landbouwgebied bij uitstek van de provincie Antwerpen. Het LEADER-gebied behoort tot de landbouwkundige streek 'Kempen' die, net als de Vlaamse zandstreek, een lage natuurlijke bodemvruchtbaarheid heeft. Er worden veel voedergewassen geteeld, maar ook glastuinbouw, boomkwekerij en sierteelt zijn belangrijke sub-sectoren binnen de agrarische sector. Daarnaast is veeteelt belangrijk in dit gebied (Bron: Provincies in cijfers).

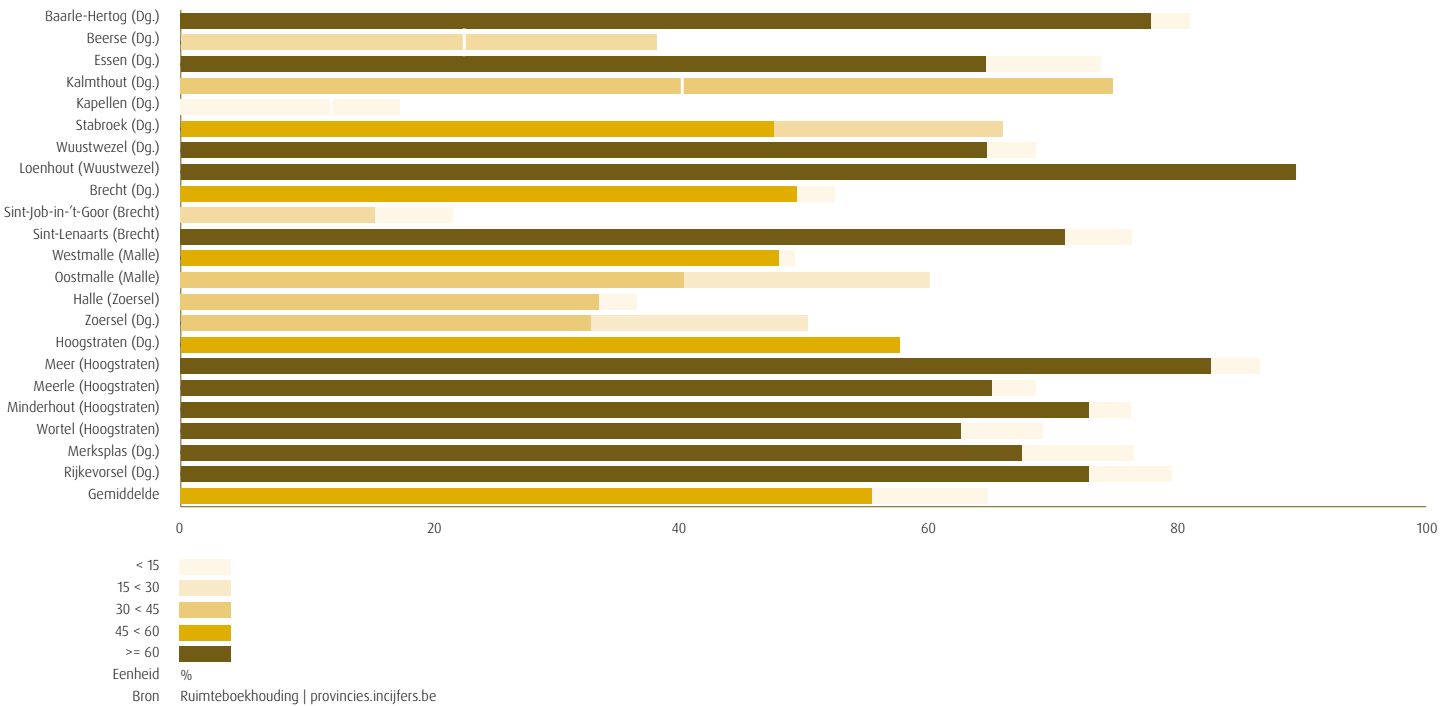
Oppervlakte gebruikt door landbouw
gemeenten in Antwerpen (Prov.), percentage t.o.v. totale oppervlakte



Oppervlakte met bestemming landbouw
percentage t.o.v. totale oppervlakte bestemmingen



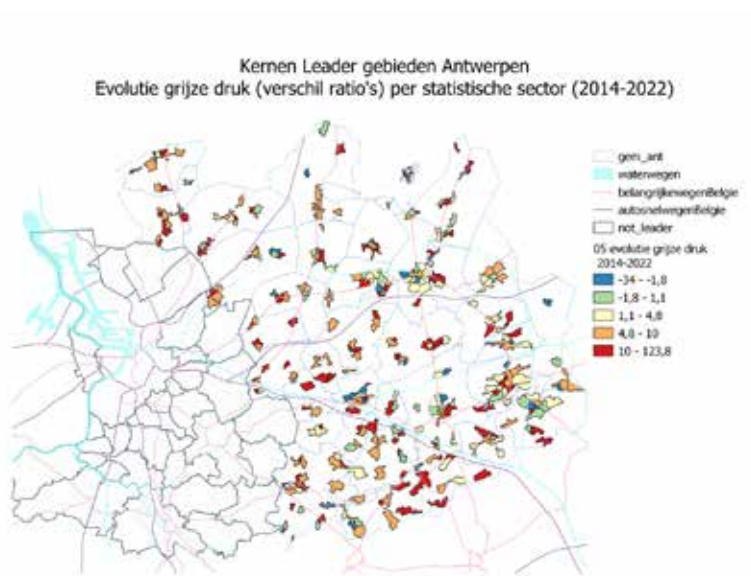
Bestemmingscategorieën Landbouw en Natuur en reservaat (t.o.v totale oppervlakte bestemmingen)



BEVOLKING

Het aantal inwoners in LEADER MarkAante Kempen+ bedraagt 230.812 mensen (344 inw/km²) (Bron: Provincies in cijfers, maart 2023). De bevolking in de dorpen groeit met gemiddeld 9,3% in LEADER MarkAante Kempen+. De bevolkingsgroei is zowel natuurlijk als door immigratie, en ligt hoger dan het Vlaams (6,9%) en provinciaal (6%) gemiddelde.

In LEADER MarkAante Kempen+ bedraagt de gemiddelde leeftijd 43 jaar en de mediaan leeftijd 43,5 jaar. De groene druk (d.w.z. het aandeel 0-19-jarigen op 20-64-jarigen) is, als enige van de drie Antwerpse LEADER-gebieden, gedaald, terwijl de grijze druk (d.w.z. het aantal 65-plussers t.o.v. het aantal 20-64-jarigen) is gestegen. MarkAante Kempen+ kent een lage interne vergrijzing (het aantal 80-plussers op het aantal 65-plussers)⁴.



BESTUURLIJK

Van de dertien gemeenten behoren er acht tot het arrondissement Antwerpen, en vijf tot het arrondissement Turnhout (Baarle-Hertog, Beerse, Hoogstraten, Merksplas, Rijkevorsel).

Alle gemeenten behoorden in de vorige programmaperiode tot LEADER MarkAante Kempen+. Enkel deelgemeente Hoevenen (Stabroek) is afgevallen omdat anders de maximaal toegestane bevolkingsdichtheid van het LEADER-gebied overschreden zou worden.

Er bestaat een sterke samenwerking tussen de Kempense gemeenten, o.a. binnen de Regionale Landschappen en Erfgoedcellen. Er is een zekere opdeling in interbestuurlijke samenwerking tussen het oostelijk en westelijk gedeelte van LEADER MarkAante Kempen+ door de arrondissementale verdeling. Het landbouwverhaal is echter een sterke verbindende factor, en ook tijdens de vorige LEADER-periode werkten de oostelijke en westelijke gemeenten samen in LEADER MarkAante Kempen+.

GEBIEDSGERICHTE PROCESSEN

Zeven gemeenten (Stabroek, Kapellen, Kalmthout, Essen, Wuustwezel, Hoogstraten, Baarle-Hertog) maken deel uit van grensoverleg **BENEGO**, een Benelux Groepering voor Territoriale Samenwerking waar ook 14 gemeenten uit het Nederlandse Noord-Brabant aan deelnemen.¹

LEADER MarkAante Kempen+ is, met uitzondering van Stabroek, onderdeel van de **Antwerpse Kempen, een toeristisch samenwerkingsverband**. Er zijn twee regionale landschappen in het gebied actief. Stabroek, Kapellen, Kalmthout, Essen, Wuustwezel, Brecht, Zoersel, Malle en Hoogstraten behoren tot het **Regionaal Landschap de Voorkempen**; Beerse, Rijkevorsel, Merksplas en Baarle-Hertog tot het **Regionaal Landschap Kleine en Grote Nete**. In Rijkevorsel, Merksplas en Baarle-Hertog is er geen Regionaal Landschap actief.

De erfgoedcel **Erfgoed Noorderkempen** is actief in Hoogstraten, Merksplas, Rijkevorsel, Beerse en Baarle-Hertog.

Erfgoed Voorkempen is relatief jong en is onder andere werkzaam in de gemeenten Kapellen, Essen, Kalmthout, Wuustwezel, Brecht, Zoersel, Malle. Zij werken, net als Erfgoed Noorderkempen, aan een integraal erfgoedbeleid waarin zowel archeologie als bouwkundige en landschappelijke elementen en immaterieel en roerend erfgoed worden verenigd.

De nieuwe rand is een klimaatgordel van departement Omgeving. Volgende LEADER-gemeenten zijn daarbij betrokken: Stabroek, Kapellen, Wuustwezel, Brecht en Kalmthout.

Gebiedsprogramma Anti-tankgracht, naar een robuuste ruggengraat in de Voorkempen wordt getrokken door Regionaal Landschap de Voorkempen. Hieraan participeren de gemeenten Stabroek, Kapellen en Brecht.

¹ Radio Platteland is een symposium dat we in 2022 organiseerden. Ons doel was ontmoeting en kennisuitwisseling stimuleren en inspiratie bieden. We zijn van plan in afgeslankte versie elke twee jaar een dergelijk evenement te organiseren. Zie ook: <https://www.LEADERprovincieantwerpen.be/projecten-home/radio-platteland/>

1.3 SWOT-analyse van het gebied

In voorbereiding op de nieuwe programmaperiode maakten we een SWOT analyse van het LEADER-gebied. We baseerden ons op een gebiedsanalyse, uitgevoerd door een studie bureau, nodenanalyses die we zelf maakten, en bijdragen van mensen uit het gebied die we kregen tijdens een reeks participatiesessies.

Thema Leefbare en levendige dorpen



STERKE PUNTEN

- S1: Bevolkingsgroei, zowel natuurlijk als door immigratie (9,3% t.o.v. 6,9% Vlaams Gewest)
- S2: Beleidsbetrokkenheid is hoger dan gemiddeld (59,7% t.o.v. 56% Vlaams Gewest)
- S3: Gebouwenpatrimonium is relatief jong (13,2% van de gebouwen gebouwd voor 1946 t.o.v. 26,5% Vlaams Gewest)
- S4: Hoge tevredenheid over winkelveorzieningen in gebied
- S5: Hoge tevredenheid over sociale activiteiten
- S6: Relatief hoge tevredenheid over betrokkenheid van het bestuur
- S7: Aandeel groene ruimte relatief hoog (85,23% t.o.v. 80,9% Vlaams gewest)



KANSEN

- K1: Inzetten op verbinden van bewoners- sociale cohesie bevorderen
- K2: Nieuwe plaatsen voor ontmoeting creëren, zowel binnen als buiten
- K3: Diversifiëren van vervoersmodi (52% vindt nu al dat er voldoende fietspaden zijn)
- K4: Ondernemers stimuleren om basisaanbod af te stemmen
- K5: Anders gaan wonen & leven- deelgemeenschap - ruimtes delen
- K6: Nabije uitgaansmogelijkheden creëren
- K7: Multifunctioneel inrichten leegstaand patrimonium
- K8: Meer kwalitatieve groene publieke ruimte inrichten
- K9: Vergrijsde generatie nog altijd actief en heeft tijd
- K10: Digitalisering biedt kansen voor nieuwe organisatie van diensten, functies en werk ook op dorpsniveau (geconnecteerd dorp, smart village)
- K11: Trage wegen kunnen bijdragen aan verkeersveiligheid én versterken van groen-blauw netwerk in dorpen



ZWAKKE PUNTEN

Z1: Toename aantal alleenstaanden, tendens door de vergrijzing (25,5% tov 29,3% Vlaams gemiddelde)

Z2: Verenigingsleven in dalende lijn

Z3: Mobiliteit in dorpen volledig afgestemd op koning auto

Z4: Snelle vergrijzing

Z5: Gebrek aan deelmobiliteitsoplossingen – gaten in bereikbaarheid openbaar vervoer

Z6: Basisvoorzieningen niet voldoende afgestemd op minder mobiele mensen

Z7: Te weinig uitgaansgelegenheden voor jeugd

Z8: Aantal handelszaken in dalende lijn - Kleinhandel trekt weg uit kleine dorpskernen

Z9: Toenemende bebouwingsgraad – in sommige kernen is bebouwing verouderd en verspreid

Z10: Mensen zijn over het algemeen ontevreden over uitgaansgelegenheden en socio-culturele activiteiten in het gebied (ook jeugdvoorzieningen).



BEDREIGINGEN

B1: Samenlevingsproblematiek en integratieproblemen

B2: Dorpsidentiteit en –eigenheid staat onder druk

B3: Tendens tot vereenzaming - gebrek aan verbondenheid

B4: Verouderend vrijwilligerscorps - moeilijk om nieuwe enthousiastelingen te vinden

B5: Risico vervoersarmoede (20% is het oneens met de stelling dat er voldoende openbaar vervoer is in MarkAante Kempen+)

B6: Centrale pleinen hebben ontmoetingsfunctie verloren ten voordele van parkeerplaatsen

	MarkAante Kempen+	Kempen Zuid	Kempen Oost	Provincie Antwerpen	Vlaams Gewest
Lengte recreatief fietsnetwerk 2021	466,1km	714,9km	494,5km	2.935,8km	13.633,2km
Inwoners in buffer van 500m rond te- rinstations of halte openbaar vervoer in 2021 t.o.v. inwoners	72,53%	87,48%	80,86%	91,0%	93,0%
Inwoners in buffer van 5km rond basisschool 2021 t.o.v. inwoners	99,90%	99,91%	99,47%	99,9%	100%
Inwoners in buffer van 5km rond se- cundaire school 2021 t.o.v. inwoners	81,59%	80,38%	63,88%	92,6%	91,4%
Inwoners in buffer van 5km rond ziekenhuis 2021 t.o.v. inwoners	20,19%	23,67%	42,03%	66,4%	54%

B7: Onvoldoende basisaanbod (voor mensen die niet over auto beschikken)

B8: Leegstand beeldbepalende gebouwen

B9: Verharding - landschappelijke en rurale karakter van dorpen onder druk

B10: Laag aantal handelspanden (14,04/1000 inwoners t.o.v. 18,01/1000 Vlaams Gewest)

B11: Op meerdere locaties in LEADER MarkAante Kempen+ zullen meer dan 300 mensen worden blootgesteld aan hittestress, bv. in Zoersel (grote kernen met meer bebouwing)

Thema Landschapskwaliteit en biodiversiteit



STERKE PUNTEN

S1: Relatief grote oppervlakte aan natuur, reservaten en speciale beschermingszones, bv. Brechtse en Kalmthoutse Heide

S2: Veel open ruimte (met potentie om versnippering op te heffen, mits ze goed beheerd wordt) - in 6 gemeenten >67,5% van het oppervlak open ruimte

S3: MAK herbergt tal van beschermde landschappen, m.n. in Kalmthout, Brecht, Malle en een deel van Hoogstraten



KANSEN

K1: Heel wat snippers natuur verweven met landbouw in gebied. Biedt kansen tot verdere verweving landbouw, natuur en water

K2: Veel landbouwers in de regio die ondersteund kunnen worden met nieuwe verdienmodellen, bv. rond biodivers beheer van weiden.

K3: Landschapscreatie en -onderhoud

K4: Alternatieve duurzame landbouwsystemen - faciliteren transitie-teeltswitch

K5: Draagvlak verhogen voor biodiversiteit, voor- en nadelen communiceren

K6: Robuuste open ruimte meer uitspelen als troef / belang ervan benadrukken

K7: Inzetten op beleving van de open ruimte

K8: Groot extern potentieel aan bezoekers geïnteresseerd in kwaliteiten platteland (stad Antwerpen)

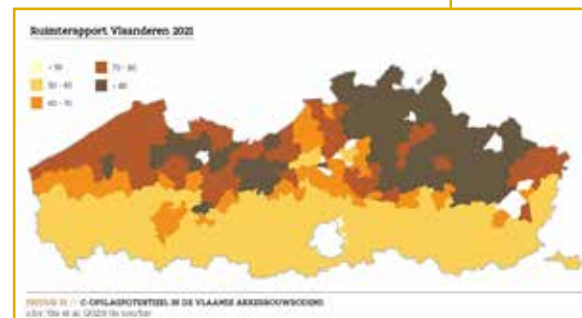
K9: Opportuniteiten creëren om verlies van biodiversiteit tegen te gaan, ook in samenwerking met landbouw in deze regio

K10: Klimaatadaptatie en -mitigatieprojecten voor klimaatbestendige en veerkrachtige omgevingen

K11: Bestaand groen beter verbinden – groen-blauwe netwerken creëren – ook recreatieve functie

K12: Groot koolstofopslag potentieel in de Kempense akkerbouwbodems

K13: In alle gemeenten komen zones met een groot waterinfiltratie potentieel voor





ZWAKKE PUNTEN

- Z1: Gebrek aan regelgevend kader rond verwevenheid natuur-landbouw
- Z2: Nood aan heldere communicatie
- Z3: Open ruimte neemt in sneltempo af
- Z4: Veel actoren actief die niet altijd samenwerken
- Z5: Natuurgebieden en bos staan onder druk
- Z6: Overschrijding nitraatnorm in Essen, Hoogstraten en Rijkevorsel
- Z7: Overschrijding fosfaatnorm in Essen, Kalmthout, Wuustwezel, Hoogstraten, Rijkevorsel en grens Brecht/Malle
- Z8: Waterkwaliteit is onvoldoende



BEDREIGINGEN

- B1: Kantelpunt bereikt, nood aan experimenteerruimte en pioniers. Huidige inspanningen volstaan niet om Europese klimaatdoelstelling te halen
- B2: Business as usual is geen duurzame optie
- B3: Klimaatopwarming zorgt voor droogteproblematiek en biodiversiteit staat onder druk; insectenbestanden in dalende lijn
- B4: Gevoeligheid thema door o.a. de plannen voor Nationaal Park Kalmthoutse Heide en de impact daarvan op de landbouw
- B5: Habitatfragmentatie (soorten onder druk)
- B6: Druk op open ruimte neemt toe door bebouwing, schaalvergroting landbouw, verharding en verpaarding en vraag naar meer ontspanningsmogelijkheden
- B7: Bewaren van de streekidentiteit is moeilijk door de diversiteit aan actoren in het buitengebied met elk hun eigen noden en belangen

Thema Landbouw en biomassavalorisatie



STERKE PUNTEN

S1: Er is heel wat kennis en know-how aanwezig



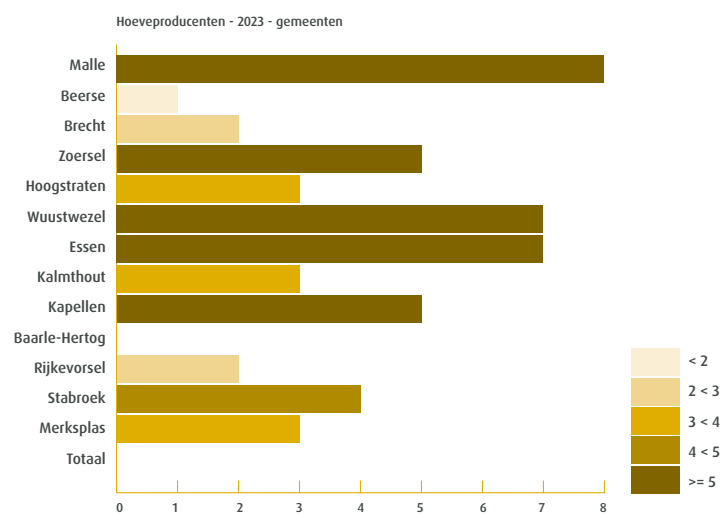
S2: Potentieel aan biomassa-resten aanwezig (Groot aanbod bermmaaisel (in MAK >250 ton per gemeente) & resthout landschapsbeher in een aantal gemeenten van gebied (>2000 ton kroonhout in Kalmthout, Hoogstraten, Brecht en Malle)

S3: Er zijn vier verwerkingsinstallaties voor biomassa aanwezig

S4: In alle gemeenten in MAK zijn korte keten-producenten aanwezig (34, + 2 CSA-bedrijven)

S5: Groot areaal voedselproductie LEADER MarkAante Kempen+

S6: De weidegronden zijn zeer geschikt voor koolstofopslag in alle gemeenten behalve Brecht, Rijkervorsel en Malle



Bron: Federaal Agentschap voor de veiligheid van de voedselketen | provincies.incijfers.be



KANSEN

K1: Landbouw nadrukkelijker inzetten als energieproducent of belangrijke partner in energielandschappen

K2: Meer innovatie creëren rond korte keten – er is ruimte voor extra aanbod in dit gebied

K3: Samenwerking stimuleren tussen landbouwers en rurale (korte keten) ondernemers – breder totaalaanbod (zoals Coopsaam in Essen)

K4: Creëren regelluwe omgeving voor experimenten

K5: De kennis rond korte keten delen tussen organisaties, lokale besturen en landbouwers – innovatie stimuleren rond korte keten

K6: Bewustwording en aandacht voor duurzame, lokale voeding, vooral bij jongere mensen kans om boer en burger te verbinden, zeker in regio met veel veeteelt en fruitteelt

K7: Grote vraag naar goede voorbeelden voor een landbouwsector in transitie (agroforestry, watermanagement, houtkanten, koolstofopslag)

K8: Begeleiden en vormen van nieuwe korte keten-producenten

K9: Veel potentie rond sluiten lokale kringlopen compost, biomassastromen (groot aanbod uit landbouw) en bodemverbetering

K10: Verhoogde vraag naar landschapsbeleving en zorg op den buiten

K11: Sinds corona verhoogde vraag naar verblijfsrecreatie op de boerderij of alternatief logeren/ kamperen

K12: Biomassareststroom als potentie voor het sluiten van lokale kringlopen en onderdeel van nieuwe verdienmodellen

K13: Multifunctioneel gebruik van open ruimte wordt gestimuleerd door schaalvergroting, daling aantal landbouwers, voorkomen van niet-agrarische activiteiten



ZWAKKE PUNTEN

- Z1: Daling aantal landbouwers
- Z2: Regelgeving bemoeilijkt vaak samenwerking tussen bedrijven of experimenten
- Z3: Wetgeving rond biomassa bemoeilijkt nieuwe toepassingen
- Z4: Kennis wordt onvoldoende gedeeld
- Z5: Vraag naar korte keten is eerder beperkt, afzetmarkt te klein
- Z6: Economische rendabiliteit en ruimtelijke spreiding biomassastromen
- Z7: Er zijn weinig landbouwbedrijven die verblijfsrecreatie aanbieden in het gebied
- Z8: Enkel Hoogstraten heeft een voedselstrategie
- Z9: Slecht 4,8% van de landbouwbedrijven in MAK biedt zorg aan
- Z10: Hoevetoerisme ligt in LEADER MarkAante Kempen+ relatief laag in vergelijking met de LEADER Kempen Zuid
- Z11: Vrijgekomen gebouwen in landbouwgebied hebben zelden agrarisch hergebruik en leidt tot zonevreemde activiteiten
- Z12: Samenwerking en coördinatie op keten niveau ontbreekt
- Z13: Biomassastromen niet continu beschikbaar, wat economische rendabiliteit bemoeilijkt



BEDREIGINGEN

- B1: Druk op traditionele landbouw. Dalend koolstofniveau bodem kan leiden tot dalende oogstopbrengsten
- B2: Korte keten vraagt van landbouwers extra tijdsinvesteringen
- B3: Hogere prijs korte keten schrikt mensen af, vraag nog te beperkt
- B4: Logistieke en financiële uitdagingen en gebrekkige samenwerking in ketens biomassastromen
- B5: Stikstofproblematiek zet landbouwers onder grote druk, zeker in de buurt van grote natuurgebieden
- B6: Gebrekkige toegang tot grond is een grote uitdaging voor starters (zeker van kleinschalige landbouw)
- B7: Regelgeving bemoeilijkt alternatieve activiteiten op/door landbouwbedrijven

2 | Interventiologica – Doelstellingen, acties, indicatoren

2.1 Methode om projecten op te volgen: de interventiologica

Om de impact van dit subsidieprogramma te kunnen meten en opvolgen, gebruiken we de methodiek van een interventiologica. Dit schema geeft de noden van het LEADER-gebied weer, de impact die we op lange termijn willen bereiken en de stappen die we moeten zetten om die impact te bereiken. Die stappen vertaalden we naar doelstellingen, acties en indicatoren. Projecten komen alleen in aanmerking als ze aan minstens één van de acties en indicatoren bijdragen.

De uitgewerkte interventiologica van LEADER MarkAante Kempen+ (bijlage 1) geeft schematisch weer wat we de komende jaren willen verwezenlijken. Vanaf hoofdstuk 2.4 lees je uitvoerig hoe de doelstellingen en acties uit de interventiologica naar projecten vertaald kunnen worden.

2.2 Indicatoren

In de laatste kolom van de interventielogica (Bijlage 1), staat achter elke actie een indicator. Een indicator is een resultaat dat je bereikt met je project, en een concrete aanwijzing voor waar je naar toe moet werken. Met behulp van deze indicatoren kunnen we nagaan of we ons beoogd resultaat op lange termijn hebben bereikt.

INDICATOREN OPNEMEN IN JOUW PROJECT

Bij het aanmaken van een project in het plattelandsloket¹, een online platform, moet je aangeven aan welke indicatoren jouw project zal bijdragen. Sommige indicatoren moet je verplicht aanduiden.

De indicatoren die wij voor dit LEADER-gebied formuleerden moet je zelf invullen in het plattelandsloket. Bespreek vóór indiening met de LEADER-coördinator aan welke van de indicatoren je project zal bijdragen en welke je moet aanvinken in het loket. De waarde die je invult voor een indicator kan je ook met de LEADER-coördinator bespreken.

2.3 Impact meten

Op basis van deze interventielogica en de behaalde indicatoren in projecten kunnen we gegevens verzamelen en analyseren. Dit helpt ons om op het einde van dit subsidieprogramma de impact van de LEADER-projecten op ons platteland te meten. Naast het opvolgen van de indicatoren zullen we ook groepsgesprekken en bevragingen doen om de (sociale) impact op langere termijn te meten.

Hierna lichten we per thema de noden, doelstellingen en acties uit de interventielogica toe en geven we voorbeelden ter inspiratie. Een aandachtspunt hierbij is dat een project op minstens één actie en doelstelling moet inzetten, maar het kunnen er ook meerdere zijn. Eén LEADER-project hoeft dus niet enkel op één doelstelling te focussen, maar kan voor kruisbestuiving zorgen tussen de doelstellingen, acties en zelfs thema's. Dit kan als conclusie uit je gesprek met de LEADER-coördinator komen.

¹ Neem al eens een kijkje op www.vlm.be/nl/themas/platteland/e-loket/Paginas/default.aspx
We organiseren jaarlijks een infosessie om je te helpen je weg in het loket te vinden.

2.4 Doelstellingen en acties per thema: Leefbare en levendige dorpen

Algemeen geldt voor dorpen dat er geen conclusies op gebiedsniveau te trekken zijn. Elk dorp heeft zijn eigenheid en is te beschouwen als een samenhangend geheel van mensen, gebouwen, voorzieningen en landschap in een specifieke context/omgeving en met een eigen karakter en identiteit. Een geïntegreerde aanpak is bijgevolg vereist. Een geconnecteerd dorp (begrip uit VLM¹-studie over dorpshuizen) kent vier dimensies:

- Interne verbondenheid tussen bewoners / valoriseren van de gemeenschapskracht, ondersteund door het lokaal bestuur;
- Externe verbondenheid met omliggende dorpen en met de stedelijke omgeving;
- Digitaal geconnecteerd en gebruik makend van nieuwe technologie;
- Aangesloten op de toekomst en proactief inspeland op actuele uitdagingen op het vlak van wonen, open ruimte, leefmilieu/klimaat en andere.²

In de provincie Antwerpen bestaat er zoiets als het Veerkrachtige Dorpentraject. In dit traject nemen bewoners samen met het lokaal bestuur hun dorp in handen en denken ze na hoe ze hun dorp veerkrachtig kunnen maken of houden. Wil je een project indienen in een dorp waar dit traject liep? Informeer je dan vooraf over de bevindingen die uit het traject zijn gekomen. Meer info op www.veerkrachtigedorpen.be.



1 Vlaamse Landmaatschappij

2 Bron: IDEA consult, Gebiedsanalyse levendige dorpen Antwerpen, januari 2022, p.44

Onder dit thema werden twee ruime doelstellingen weerhouden.

D1: Meer samenhang realiseren in dorpen tussen bewoners en tussen dorpen onderling. Elke inwoner van het dorp is op een duurzame wijze met de andere dorpingen verbonden. Kansen geven aan dorpennetwerken en sociale cohesie (met aandacht voor kwetsbare groepen).

Aan deze doelstelling liggen meerdere noden ten grondslag. Zo is er onder andere sprake van een bevolkingsgroei, zowel natuurlijk als door immigratie. Er is sprake van een trend tot meer alleenstaanden in de regio, wat lijdt tot vereenzaming.

Het verenigingsleven is in dalende lijn en mensen zijn over het algemeen eerder ontevreden over uitgaansgelegenheden en socio-culturele activiteiten in het gebied (ook jeugdvoorzieningen). Er is nood aan nieuwe plaatsen voor ontmoeting, zowel binnen als buiten. Er zijn te weinig uitgaansgelegenheden voor jeugd. Het vrijwilligerscorps veroudert en het is moeilijk om nieuwe enthousiastelingen te vinden.

De bebouwingsgraad neemt toe. In sommige kernen is het patrimonium verouderd en verspreid. Er is nood aan een nieuwe invulling van leegstaand patrimonium. Ook is er behoefte aan nieuwe plaatsen voor ontmoeting, zowel binnen als buiten. Het groeiend aantal appartementsgebouwen wordt gevoeld als een aanslag op de dorpsidentiteit.

Actie 1: Ontwikkeling van instrumenten om tot duurzame verbondenheid/ontmoeting te komen, met aandacht voor kwetsbare groepen. (Op basis van een analyse van de sociale verbondenheid van het dorp.)

Er is nood aan intern, maar ook extern verbinden en valoriseren van de gemeenschapskracht.

Projecten zouden zich kunnen richten op het creëren van verbinding door erfgoed (verhalen, tradities, onroerend erfgoed als bakovens) in te zetten. Het ontwikkelen van instrumenten behoort ook tot de opties, bijvoorbeeld de oprichting van een dorpsraad of een deelsysteem in het kader van circulaire economie. Samen nadenken over identiteit/uniciteit van het dorp mits er een concrete uitkomst aan verbonden is, is ook mogelijk. Voor de kansengroepen kun je denken aan het opzetten van een burendienst/ buurtzorg, organiseren van kindvriendelijke activiteiten voor nieuwkomers, het 'kleine' helpen. Belangrijk voor projecten binnen deze actie is dat er voldoende aandacht wordt besteed aan de uitgangssituatie en dat bevindingen goed gestaafd worden.

Indicatoren:

Outputindicator (korte termijn): aantal ontwikkelde instrumenten voor duurzame verbondenheid/ ontmoeting

Resultaatsindicator (lange termijn): aantal dorpen/ gemeenten waarin de ontwikkelde instrumenten worden toegepast



Actie 2 : Bovenlokale netwerken voor basisvoorzieningen opzetten (met aandacht voor kwetsbare groepen)

Mogelijke voorbeelden van projecten onder deze actie zijn dorpspunten of mobiele dienstverlening met zitdagen van diensten en hulpverleners, afhaalpunt pakjes of groentenpakket, winkelautomaat, opzetten van een netwerk van vrijwilligers.

Indicatoren:

Outputindicator (korte termijn): aantal opgezette bovenlokale netwerken

Resultaatsindicator (lange termijn): aantal mensen dat betere toegang heeft tot basisvoorzieningen

Actie 3: Impulsen geven aan samenwerking tussen dorpen - netwerken tussen/van dorpen creëren

Een dorp staat niet op zich, maar functioneert in een netwerk van omliggende dorpen, die elk hun eigenschappen, voorzieningen en uitdagingen hebben. Dorpen kunnen elkaar versterken door bijvoorbeeld het aanbod aan diensten, winkels, verenigings- en uitgaansleven en cursussen etc, van het ene dorp kenbaar te maken in het naburige dorp. Uitdagingen waar verschillende dorpen mee kampen kunnen binnen één project of met een centrale aanpak opgelost worden. Hier liggen kansen om, in koepelprojecten, gemeentegrensoverschrijdend aan de slag te gaan.

Indicatoren:

Outputindicator (korte termijn): aantal gecreëerde netwerken tussen dorpen

Resultaatsindicator (lange termijn): aantal duurzame samenwerkingsverbanden tussen dorpen

Actie 4: Kansrijk en/of leegstaand patrimonium inzetten voor multifunctioneel gebruik

Er zijn wel wat leegstaande gebouwen met erfgoed- of beeldkwalitatieve waarde in het gebied. Dit biedt mogelijkheden om nieuwe plaatsen voor ontmoeting te creëren, maar ook om ze, samen met het dorp, multifunctioneel in te richten voor bijvoorbeeld verenigingen, vormingen, lokale ondernemers. Ook nieuwe woonvormen krijgen hier mogelijk een plek. We kijken hier niet naar de grote investeringen die hiermee gepaard gaan maar eerder naar de processen die hieraan voorafgaan: welke woonvormen zijn mogelijk, juridische kaders, hoe hiermee experimenteren, Binnen deze actie zitten ook kansen voor erfgoed.

Indicatoren:

Outputindicator (korte termijn): aantal multifunctioneel gebruikte dorpsgebouwen

Resultaatsindicator (lange termijn): hogere bezettingsgraad dorpsgebouwen

D2: Het rurale karakter van dorpen wordt versterkt via dorpsgroen en -blauw dat aansluit bij het landschap

Dorpen worden geconfronteerd met de klimaatuitdagingen, bijvoorbeeld overstromingen, hitte-eilanden, en gebrek aan schaduw, om maar een paar zaken te noemen. Met projecten kan daar op ingespeeld worden door meer dorpsgroen en -blauw dat past bij het dorps karakter aan te leggen. Die groene ruimtes kunnen ook ingezet worden voor ontmoeting.

Aan de tweede doelstelling liggen de volgende noden ten grondslag: de dorpsidentiteit staat onder druk. Er is nood aan meer kwalitatieve groene publieke ruimte en bestaand groen kan beter verbonden worden. Er is behoefte aan meer recreatieve mogelijkheden. Onder andere door verharding staan het landschappelijke en rurale karakter van dorpen onder druk. Centrale pleinen hebben hun ontmoetingsfunctie verloren ten voordele van parkeerplaatsen.

Actie 1 : Initiatieven rond vergroening en ontharding van dorpskernen om ze klimaatrobuuster te maken en ter versterking van het rurale karakter

Vlaanderen initieert al veel projectoproepen rond ontharding, maar vaak gaat het hier over grotere projecten. Met LEADER richten we ons op quick-wins en kleine projecten. Hier is een potentie voor microprojecten, zoals ontharden van voortuintjes en vergeten en verrommelde pleintjes en hoekjes.

Indicatoren:

Outputindicator (korte termijn): aantal ontwikkelde initiatieven

Resultaatsindicator (lange termijn): aantal vierkante meter vergroend en/of onthard

Actie 2 : Verbinden van groen en blauw binnen het dorp en tussen dorpen

Het ligt hier voor de hand om te denken aan het creëren van groene verbindingen en corridors, maar ook het kwalitatiever/biodiverser en beleefbaar maken van bestaande groene verbindingen, alsook het open leggen van water in en rond het dorp behoort tot de mogelijkheden (kindlinten, trage wegen).

Indicatoren:

Outputindicator (korte termijn): aantal gerealiseerde verbindingen

Resultaatsindicator (lange termijn): aantal dorpen waarvan het rurale karakter met behulp van groen-blauwe verbindingen versterkt is

Het beoogd resultaat op lange termijn (impact):

- Sociale cohesie in dorpen wordt verhoogd
- Betere toegang tot basisvoorzieningen op het platteland
- Duurzame samenwerking tussen dorpen rond gemeenschappelijke uitdagingen
- Leegstaande gebouwen worden benut voor maatschappelijke doeleinden
- Meer groen in het dorp en klimaatrobuuster dorp (meer waterinfiltratie en minder hitte)/dorpen behouden en versterken hun plattelandskarakter

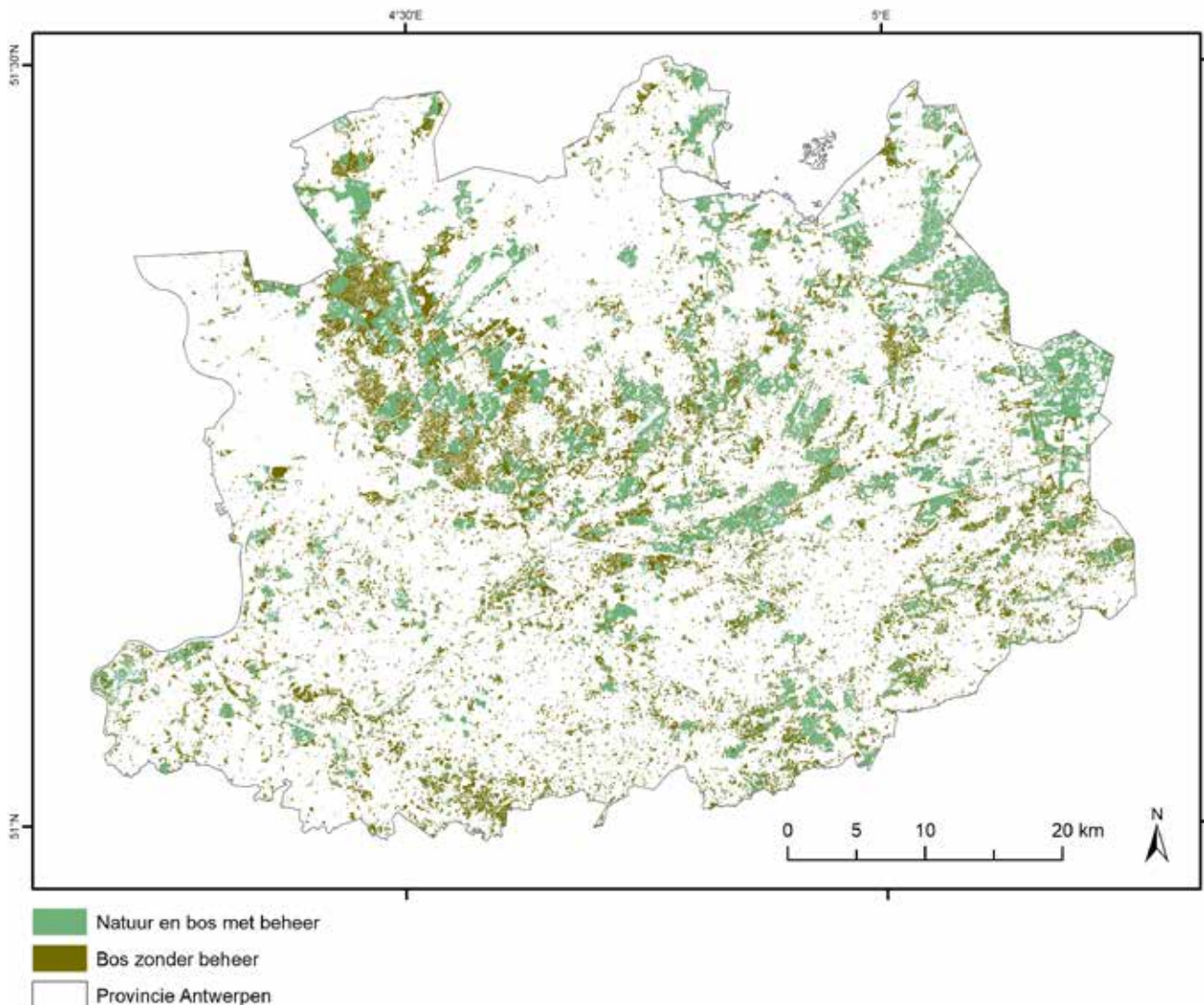
Overlap met thema Landschapskwaliteit en biodiversiteit



2.5 Doelstellingen en acties per thema: Landschapskwaliteit en biodiversiteit

D1: We nemen maatregelen om de biodiversiteit te behouden en te versterken

De open ruimte in LEADER MarkAante Kempen+ neemt in een snel tempo af en versnipperd (zie figuur hieronder). Dit zorgt voor een verstoring van het leefgebied van soorten, zogenaamde habitatfragmentatie. Door te gaan verweven en verbinden kan hier een oplossing geboden worden. Dit kan door Kleine Landschapselementen aan te planten (hagen, heggen, houtkanten, trage wegen, poelen) en door vanuit een gebiedsgerichte aanpak rond landschap te werken.



De dorpen in LEADER MarkAante Kempen+ worden gekenmerkt door een toenemende bebouwingsgraad, wat zorgt voor een nood aan meer kwalitatieve groene publieke ruimte. Ook het bestaand groen beter verbinden via groen-blauwe netwerken kan een meerwaarde betekenen voor de biodiversiteit in en rond dorpen.

Actie 1: Integrale aanpak van kleine landschapselementen vanuit een gebiedsgerichte visie

Deze actie beoogt het herstel en aanplant van kleine landschapselementen (KLE) vanuit een gebiedsgerichte visie, dus niet zomaar overal. Een voorbeeld uit het verleden is het project 'Geïntegreerd Faunaplan' van Regionaal Landschap de Voorkepen, waarbij aan een gebiedsvisie werd gewerkt om het (landbouw)landschap zo biodivers in te richten dat het voor verschillende diersoorten onder druk (vleermuis, uil, patrijs, Kievit) weer een aantrekkelijke habitat met migratiemogelijkheden werd. Vanuit deze gebiedsvisie werden dan gerichte gesprekken gevoerd met landbouwers om op specifieke locaties KLE's aan te planten of te herstellen.

Indicatoren:

Outputindicator (korte termijn): aantal landbouwers dat deelneemt aan een biodiversiteitsproject; aantal gebiedsgerichte visies voor KLE's
 Resultaatsindicator (lange termijn): aantal actoren dat de visie toepast op het beheer van zijn/haar KLE's

Actie 2: Opzetten van proefprojecten rond landschapsbeheer door landbouwers

Landbouwers beheren mee het landschap en moeten hier ook voor vergoed worden. Uit de participatieve sessies is gebleken dat de bestaande Beheers Overeenkomsten in de provincie Antwerpen slechts beperkt worden toegepast. Daarom moet er op zoek gegaan worden naar alternatieven, zodat landbouwers dit in eigen beheer en eigenaarschap kunnen doen. Op deze manier wordt een positief verhaal verteld over de landbouw in de regio, en kan de landbouwsector op een positieve manier bijdragen aan de aanwezige open ruimte in het gebied.

Indicatoren:

Outputindicator (korte termijn): aantal opgezette proeven
 Resultaatsindicator (lange termijn): aantal landbouwers dat aan (rendabel) landschapsbeheer doet met oog voor biodiversiteit

Actie 3 : Inwoners van dorpen sensibiliseren over en betrekken bij hoe biodiversiteit kan worden versterkt en behouden

Omdat ook bewoners met ingrepen in hun privé-omgeving (tuin, bospercelen, verharde stukken) kunnen bijdragen aan de biodiversiteit, hebben we ook een actie opgenomen waaronder projecten in de vorm van bijvoorbeeld campagnes of educatie kunnen landen.

Indicatoren:

Outputindicator (korte termijn): Aantal acties om inwoners te betrekken en te sensibiliseren
 Resultaatsindicator (lange termijn): aantal betrokken dorpsbewoners

Actie 4: Natuur en landbouw doorheen dorpen verbinden met aandacht voor biodiversiteit

De bebouwde ruimte kan als verbindingselement gebruikt worden voor biodiversiteit, door deze ook te gaan vergroenen en biodiverser te maken. We denken hierbij bijvoorbeeld aan trage wegen en tuinen die biodiverser worden, kleine open ruimtes die ingericht worden als samentuinen, corridors, etc.

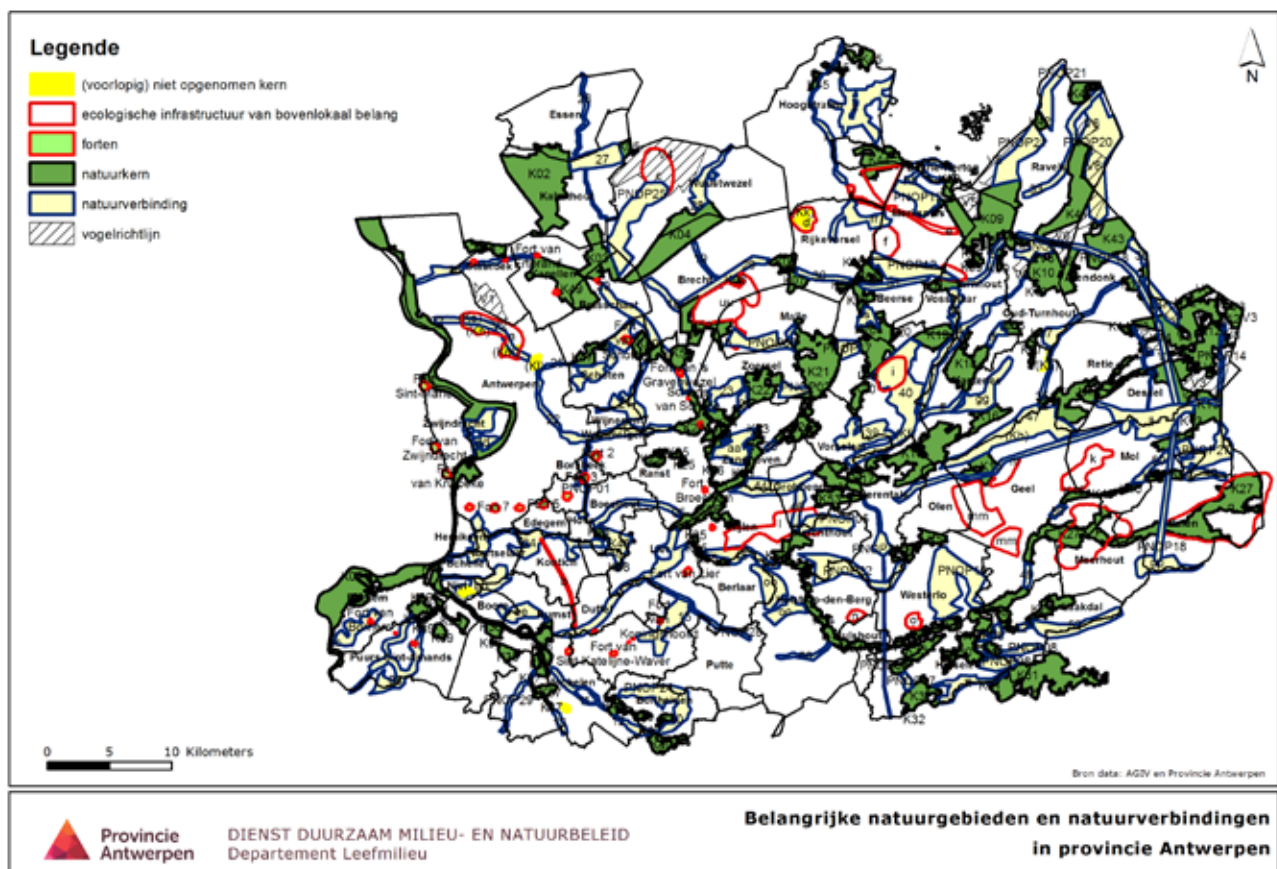
Indicatoren:

Outputindicator (korte termijn): aantal gecreëerde verbindingen
 Resultaatsindicator (lange termijn): aantal duurzame samenwerkingen tussen sectoren landbouw en natuur

D2: Samenwerking tussen de hoofdgebruikers van de open ruimte stimuleren: natuur en landbouw/verweving tussen natuur en landbouw

Er is een relatief grote oppervlakte aan natuur, reservaten en speciale beschermingszones in MarkAante Kempen+ (zie figuur). Er zijn ook heel wat snippers natuur verweven met landbouw in het gebied. Dit zorgt voor nood aan meer samenwerking tussen de twee hoofdgebruikers van de open ruimte: natuur en landbouw.

Waar we met doelstelling 1 vooral realisaties op het terrein beogen om het landschap en de biodiversiteit te versterken, zoeken we in doelstelling 2 naar samenwerkingen die kunnen bijdragen aan een sterker landschap en meer biodiversiteit.



Actie 1: Landbouwers en natuurbeheerders werken samen in proefprojecten rond landschapsbeheer (en -onderhoud) om de versnippering in de open ruimte tegen te gaan.

Projecten onder deze actie kunnen ook buiten de landbouwgronden plaatsvinden. Er moet aandacht zijn voor autochtone rassen, en er dient rekening te worden gehouden met een verdienmodel. Belangrijk in deze actie is de samenwerking tussen landbouw en natuur, bv. runderen laten grazen in natuurgebied door de ontwikkeling van technieken of methodes die dit

makkelijker moeten maken. Een voorbeeld hiervan is het project 'Loslopend Vee' in LEADER Kempen Oost waar dieren met een speciale halsband kunnen grazen in natuurgebied, zodat geen extra barrières gecreëerd worden.

Indicatoren:

Outputindicator (korte termijn): aantal proefprojecten rond landschapsbeheer en -onderhoud

Resultaatsindicator (lange termijn): aantal duurzame samenwerkingen tussen actoren uit landbouw en natuur

D3: Inzetten op beleving in de open ruimte

De robuuste en aaneengesloten open ruimte is een troef in deze regio, die nog meer kan uitgespeeld worden door in te zetten op de beleving van die open ruimte. Gelegen op de grens tussen Nederland, de grootstad Antwerpen en de centrumstad Turnhout, heeft LEADER MarkAante Kempen+ een groot potentieel aan bezoekers die geïnteresseerd zijn in de kwaliteiten van het platteland.

Actie 1: Experimenteren met aanleggen van nuttige trage wegen die de kernen met de open ruimte verbinden en de dorpskernen onderling, met aandacht voor meerwaarde voor verschillende actoren

Onder deze actie zetten we in op vernieuwende projecten rond trage wegen, die aandacht hebben voor de belangen van de verschillende actoren op het platteland, zoals verkeersveiligheid op landbouwwegen. Vanuit LEADER zoeken we naar manieren om trage wegen mogelijk te maken met aandacht voor de terechte bezorgdheden van landbouwers. Via deze aanleg van trage wegen zullen mensen zich veiliger kunnen verplaatsen in en naar de open ruimte in MarkAante Kempen+.

Indicatoren:

Outputindicator (korte termijn): aantal experimenten met trage wegen

Resultaatsindicator (lange termijn): aantal nieuwe of aangepaste trage wegen

Actie 2: Toeristisch-recreatieve producten ontwikkelen om beleving van (historische) landschapselementen, zowel bouwkundig als natuurlijk, te vergroten

Het gaat hier om de ontwikkeling van producten, zoals bv. wandel- en fietsroutes, brochures, podcasts, sensorisch pad, verhalen rond houtig erfgoed/monumentale bomen... Hier benadrukken we het belang van een divers aanbod, en het gevaar voor overrecreatie in kwetsbare gebieden.

Indicatoren:

Outputindicator (korte termijn): aantal inwoners dat zich bijkomend kan ontspannen in de open ruimte dicht bij huis

Resultaatsindicator (lange termijn): aantal mensen dat gebruik kan maken van de nieuwe producten/plekken

Actie 3: Beleving creëren rond de specifieke gebiedskenmerken van MAK+ om kennis en begrip van het gebied te behouden of te versterken

Typische kenmerken zijn bijvoorbeeld harmonie tussen landbouw-natuur, rust en stilte, biodiversiteit, historisch landschap. Onder deze actie kunnen projecten landen die voor dit gebied typische landbouw en landschap extra in de verf zetten, zodat mensen dit terug leren kennen.

Indicatoren:

Outputindicator (korte termijn): aantal gecreëerde belevingsmogelijkheden voor ontspanning, rust en stilte in de open ruimte

Resultaatsindicator (lange termijn): aantal mensen dat gebruik kan maken van de nieuwe producten/plekken

D4: Inzetten op een klimaatrobuuster landschap

De open ruimte kan ook bijdragen aan het klimaatvraagstuk door:

- De open ruimte aan te passen aan het veranderend klimaat (adaptatie): aangepaste soorten, meer ruimte voor water, ...
- Verdere klimaatverandering tegen te gaan (mitigatie): duurzame energiebronnen, koolstofopslag in de bodem,...

Actie 1: Creëren van kwalitatief sterke en klimaatrobuuste landschappen, door beeldbepalende elementen te versterken, herstellen en behouden

Het landschap kan op verschillende manieren klimaatrobuuster gemaakt worden, bijvoorbeeld door te experimenteren met nieuwe teelten, teeltwijze aan te passen aan het veranderend klimaat, water anders op te slaan om de grondwatertafel aan te vullen,...

Indicatoren:

Outputindicator (korte termijn): aantal versterkte, herstelde en behouden beeldbepalende landschapselementen

Resultaatsindicator (lange termijn): aantal ha ingericht landschap

Actie 2: Verbeteren van de bodem- en waterkwaliteit (m.n. infiltratie en koolstofopslag), met aandacht voor kennisonderbouwing en -uitwisseling

Hier is het belangrijk om met voldoende kennis van zaken over hoe het landschap werkt en op basis van experiment aan de slag te gaan (knowledge en evidence based). Permanent grasland kan CO₂ vasthouden in de bodem, maar ook andere manieren zoeken om organische stof in bodems en akkers op te slaan, want het koolstofopslagpotentieel in de Kempense bodems is hoog (zie gebiedsanalyse).

Indicatoren:

Outputindicator (korte termijn): aantal initiatieven ter verbetering van de bodem- en waterkwaliteit

Resultaatsindicator (lange termijn): aantal ondernemers (landbouwers, beheerders) dat klimaatrobuuste initiatieven duurzaam toepast

Het beoogd resultaat op lange termijn (impact):

- Biodiversiteit wordt versterkt door gebiedsgerichte aanpak
- Landbouw draagt bij aan een biodiverser landschap
Overlap met thema landbouw
- Biodiversiteit wordt versterkt door samenwerking en door verhoogd maatschappelijk bewustzijn
- Dorpsbewoners hebben meer en veiligere toegang tot open ruimte
- Meer belevingsmogelijkheden in en kennis van de open ruimte en klimaatrobuuster landschap

2.6 Doelstellingen en acties per thema: Landbouw en biomassavalorisatie

D1: Pionieren met verdienmodellen rond duurzaam ondernemerschap op het platteland, met aandacht voor zorg

Met deze doelstelling willen we tegemoetkomen aan verschillende noden: druk op traditionele landbouw en de vraag naar voorbeelden voor een weerbaardere sector; de nood aan nieuwe verdienmodellen; toegenomen vraag naar groene zorg en verblijfsrecreatie; nood aan methoden voor klimaatadaptatie en klimaatmitigatie. De doelstelling verenigt acties specifiek rond zorg met het verhogen van verbredingsactiviteiten in zijn algemeenheid.

Regelgeving maakt dit wel een uitdagende doelstelling, maar met de volgende drie acties denken we binnen LEADER iets aan die noden te kunnen doen.

Actie 1 : Werken aan een klimaatbestendiger landbouwlandschap (inclusief versterken biodiversiteit), gekoppeld aan verdienmodellen, met aandacht voor versterken van het draagvlak bij verschillende doelgroepen.

Inhoudelijke discussie resulteerde in volgende aandachtspunten en bedenkingen:

- Het is belangrijk dat landbouwers van in het begin betrokken zijn bij acties.
- LEADER is een belangrijk instrument om pionieren mogelijk te maken. De uitkomst van experimenten kan ook voor andere LEADER-gebieden nuttig zijn.
- Innovatie gaat niet (louter) om technologie.
- Verdienmodellen moeten rekening houden met zowel samenwerking bij productie als afzet.

Projecten kunnen inzetten op de transitie naar herstellende landbouw, die in praktijk brengen en delen; experimenteren met teelt van gewassen voor de bouw, samen met mogelijke afnemers; het creatief invullen van bufferstroken.

Indicatoren:

Outputindicator (korte termijn): aantal ontwikkelde verdienmodellen met klimaatbestendiger landbouwlandschap als uitgangspunt
 Resultaatsindicator (lange termijn): aantal landbouwers dat verdienmodel toepast of van plan is dit te doen

Actie 2 : Inzetten op innovatieve, sociaal-maatschappelijke landbouwverbredingsprojecten

Deze actie is nadrukkelijk gericht op maatschappelijke duurzaamheid, niet op korte keten of technische innovatie. Waar kun je aan denken? Vernieuwende samenwerkingen rond grond; inzetten op toegankelijkheid van groene zorg voor mensen met een specifieke zorgvraag; boer-burgerinitiatieven; landbouwers die een deel van hun bedrijf tijdelijk ter beschikking stellen.

Indicatoren:

Outputindicator (korte termijn): aantal gerealiseerde innovatieve, sociaal-maatschappelijke landbouwverbredingsprojecten
 Resultaatsindicator (lange termijn): aantal betrokken landbouwers/ondernemers

Actie 3 : Opzetten van proefprojecten die zorg met gewone of niet-actieve landbouw combineren

Er bestaat een wisselwerking: zorgsector wil ook verbreden naar de landbouw. Deze actie richt zich niet alleen op bij Groene Zorg aangesloten bedrijven. We denken aan een groep mensen die met een onafhankelijke begeleider op bezoek komen bij een landbouwbedrijf zonder veel extra werk voor de landbouwer.

Het huidige wetgevende en regelgevende kader vormt een uitdaging voor projecten onder deze actie. Het komt er in het kort op neer dat als een landbouwbedrijf zorg als een verbredende activiteit beschouwt er geen problemen te verwachten zijn. Echter: als een zorgbedrijf een voormalige boerderij koopt en daar zorgactiviteiten wil uitvoeren met een beperkte landbouwactiviteit is dat niet evident. Er zijn voorwaarden aan de activiteit en de locatie zal uiteindelijk bepalen of die zonevreemde functie mogelijk/wenselijk is. Omdat de combinatie zorg-landbouw zo vaak terug kwam in de sessies, nemen we hem toch expliciet mee als actie.

Indicatoren:

Outputindicator (korte termijn): aantal opgezette proeven

Resultaatsindicator (lange termijn): aantal betrokken landbouwers/ondernemers



D2: Verduurzamen en uitbouwen van korte keten

Deze doelstelling komt voort uit de nood om meer innovatie te creëren rond korte keten. Andere noden zijn samenwerking tussen producenten onderling en met andere ondernemers stimuleren en extra aanbod creëren. Volgens de gebiedsanalyse liggen hier nog wel wat mogelijkheden. Hieronder passen ook doelstellingen rond sensibiliseren van afnemers en afstemmen van vraag en aanbod. We hebben twee brede acties geformuleerd.

Actie 1 : Stimuleren van samenwerking tussen verschillende korte keten-producenten in het gebied rond collectieve communicatie en/of afzet

Een project zou bijvoorbeeld kunnen zijn: het inrichten van een centrale plaats voor producten van verschillende producenten en de daarbij behorende campagne, of samenwerking met een andere ondernemer (zoals een winkelier).

Indicatoren:

Outputindicator (korte termijn): aantal samenwerkingsverbanden tussen verschillende korte keten-producenten
 Resultaatsindicator (lange termijn): aantal deelnemende korte keten-producenten

Actie 2 : Begeleiden en vormen van (nieuwe) korte keten-producenten in het gebied (ook non-food)

Denk aan het helpen ontwikkelen van vaardigheden rond storytelling en ondernemerschap, netwerken creëren, in kaart brengen voor welke producten er kansen liggen. Dierenwelzijn hoort óók bij duurzaam ondernemen, er werd het voorbeeld van het opzetten van een mobiel slachthuis gegeven als mogelijk project.

Indicatoren:

Outputindicator (korte termijn): aantal begeleide/ gevormde producenten
 Resultaatsindicator (lange termijn): aantal zelfstandige, duurzame netwerken van nieuwe korte keten-producenten

D3: Sluiten van lokale kringlopen en inzetten op de meest opportune toepassing van elke reststroom uit zowel landschapsbeheer als oogstoverschotten

Deze doelstelling vertaalt eigenlijk vrij letterlijk de nood en potentie die er aan ten grondslag ligt, zowel op financieel en logistiek vlak, als het sluiten van ketens. De actie is dezelfde als de doelstelling en vervangt de actie 'Biomassastromen (lokaal) in kaart brengen en experimenteren met toepassingen. We hebben dat gedaan om een brede waaier aan projecten mogelijk te maken. Voorbeelden: het zoeken naar duurzame toepassingen voor (paarden)mest of kringlopen sluiten met overschotten uit supermarkten en veilingen, het experimenteren met toepassingen, en de verwerking van biomassa rendabeler maken.

Actie 1 : Experimenteren met het sluiten van lokale kringlopen en inzetten op de meest opportune toepassing van reststromen, uit zowel landschapsbeheer als oogstoverschotten

Indicatoren:

Outputindicator (korte termijn): aantal opgezette experimenten
 Resultaatsindicator (lange termijn): aantal nieuwe toepassingen

Het beoogd resultaat op lange termijn (impact):

- Meer landbouwers hebben tools om duurzaam (klimaat en financieel) te ondernemen en krijgen daardoor toekomstperspectief
[Link met thema Landschapskwaliteit en biodiversiteit](#)
- Er is een groter, kwalitatief en rendabel zorgaanbod op het platteland
- Korte keten kan meer doelgroepen bedienen
- Landbouwers en ondernemers sluiten samen lokale kringlopen

3 | Goedkeuringsprocedure: van idee tot project

3.1 De Lokale Actiegroep (LAG)

De LAG is een groep samengesteld uit individuen, lokale organisaties en lokale besturen die leven of werken in het LEADER-gebied en die kennis hebben van de verschillende thema's die in dit document beschreven staan. De LAG beoordeelt de projecten, keurt ze al dan niet goed en is tegelijk ook ambassadeur van LEADER in het gebied en gaat samen met de LEADER-coördinator op zoek naar interessante projecten en promotoren. De LAG-leden voelen zich betrokken bij het gebied/de thema's, en zullen ook een rol spelen in de opvolging van lopende projecten.

De actuele samenstelling van de LAG vind je op onze website:
www.leaderprovincieantwerpen.be/leader-gebieden/leader-markaante-kempen/

3.2 Verschillende soorten projecten

Houd bij het schrijven van je project rekening met het type project dat je wil indienen. In deze programmaperiode bestaan er **reguliere projecten, micro-, koepel- en samenwerkingsprojecten**. In het handboek van VLM (zie bijlage 2) vind je meer informatie over de soorten projecten en de door Vlaanderen opgelegde voorwaarden: wie mag indienen, maximumsubsidies, etc. Zie je door het bos de bomen niet meer? De LEADER-coördinator helpt je graag verder. Je vindt onze contactgegevens op onze website.

3.3 Jaarlijkse projectoproepen

Elk jaar lanceren we vanuit de LAG een oproep voor projecten. Vooraf bekijkt deze groep, in functie van de te behalen doelstellingen, of er al dan niet rond een specifiek thema gewerkt zal worden en aan welke voorwaarden projecten moeten voldoen. Het is dus mogelijk dat niet alle thema's elke oproep aan bod komen.

De oproep zal via de LAG-leden, de deelnemende gemeenten en via de eigen kanalen van het LEADER-secretariaat verspreid worden. Schrijf je in op de nieuwsbrief via de website www.leaderprovincieantwerpen.be om als eerste op de hoogte te zijn van de nieuwe oproep. Alle deadlines voor indiening zullen ook daarop verschijnen.

We zullen ook via de social media kanalen van LEADER provincie Antwerpen en RURANT (de vzw waar het LEADER-secretariaat is ondergebracht) communiceren.

Heb je een (nog vaag) projectidee en ben je niet zeker of het al dan niet kan passen binnen dit LEADER-gebied? Aarzel dan niet om contact op te nemen met de LEADER-coördinator om af te stemmen. De LEADER-coördinator en de LAG geven je gedurende de indieningsprocedure tips en advies om tot een kwalitatief LEADER-project te komen.

3.4 Schema van projectidee tot goedgekeurd project

We goten de verschillende stappen die je moet doorlopen in een flowchart. Er zijn twee verschillende procedures: één voor reguliere- en koepelprojecten, en één met minder stappen voor microprojecten.

VAN PROJECTIDEE TOT GOEDGEKEURD PROJECT



0 - We lanceren jaarlijks een (thematische) oproep. Deze wordt op onze website, via email, social media en door de aangesloten gemeenten bekendgemaakt.

1 - Het is verplicht je projectidee te bespreken met de LEADER- coördinator, dit kan het hele jaar door. Nadien moet je jouw projectidee aanmelden, daarvoor gebruik je het formulier 'aanmelden projectidee'.

Een expertenpanel adviseert de Lokale Actiegroep (LAG), tevens jury, over de aangemelde ideeën.

2 - Na indiening presenteer je jouw idee aan de LAG. Dit is een verplichte stap. Je wordt hiervoor ingepland.

3 - Na de presentatievergadering krijg je feedback.

Er zijn drie uitkomsten mogelijk:

Rood: Je idee past niet binnen de vooropgestelde doelstellingen voor dit LEADER-gebied of gaat in tegen het beleid. De procedure voor jouw project stopt hier.

Oranje: Er moet nog gesleuteld worden aan het idee en je krijgt adviezen die verwerkt moeten worden in het definitieve projectvoorstel.

Groen: Je idee mag verder uitgewerkt worden tot een definitief projectvoorstel.

4 - Het definitieve projectvoorstel dien je online in via het plattelandslotet van de VLM (Vlaamse Landmaatschappij). www.vlm.be/nl/themas/platteland/e-loket

Op onze website vind je onder 'Documenten' een schat aan informatie en hulpmiddelen om je project succesvol te kunnen invoeren.

5 - Na indiening screent een technische werkgroep je project op ontvankelijkheid. Mogelijk wordt er in deze fase extra documentatie opgevraagd. Voor de ontvankelijkheidscriteria verwijzen we naar het handboek:

<https://www.vlm.be/nl/themas/platteland/Leader/LEADERprojectoproepen>

Het expertenpanel brengt ook over de definitieve dossiers advies uit aan de LAG.

6 - In het najaar volgt er een tweede presentatie voor de LAG. Dit is een korte opfrissing voor de juryleden. Voor oranje adviezen ligt de focus op de verwerking van het advies dat in stap 3 werd gegeven. De projecten worden op basis van de LOS en de LEADER-criteria beoordeeld.

7 - De beslissing valt na de presentatievergaderingen. De LEADER-coördinator brengt je hiervan op de hoogte. Bij goedkeuring kan je vanaf januari van het volgende jaar van start gaan met de uitvoering van je project. Als je project is goedgekeurd ontvang je per post en in het plattelandslotet de goedkeuringsbrief. Daarin staan de startdatum, alle voorwaarden, financieel-administratieve gegevens en de communicatieverplichtingen onder elkaar.

- MICROPROJECTEN - VAN PROJECTIDEE TOT GOEDGEKEURD PROJECT



- 0 - De oproep voor microprojecten wordt elk najaar voor het komende jaar bekend gemaakt. We communiceren o.a. via onze website, nieuwsbrief en social media.**
- 1 - Je bespreekt je idee met de LEADER-coördinator op basis van een aanmeldformulier.**
Dit is een verplichte stap. Hier wordt besproken of je je idee mag indienen. Het formulier vul je op voorhand in. Het is te vinden op onze website www.leaderprovincieantwerpen.be.
- 2 - Je dient je project officieel in met een eenvoudig digitaal formulier.**
Dat vind je op <https://www.vlm.be/nl/themas/platteland/e-loket/Paginas/default.aspx>.
- 3 - Als je idee ontvankelijk is, word je uitgenodigd om een presentatie aan de Lokale Actiegroep te geven.** Na de presentaties wordt er meteen beslist over goedkeuring. Veelbelovende microprojecten die nog niet voldoende zijn uitgewerkt mogen na aanpassing van het dossier terugkomen in de tweede ronde in het najaar.
- 4 - We brengen je op de hoogte van goed- of afkeuring.** Als je project is goedgekeurd plannen we intakegesprek. Je kunt in juni (1e ronde) of januari (2e ronde) starten.

3.5 Criteria voor goedkeuring

Elk project wordt door een Technische Werkgroep en de Lokale Actiegroep (LAG) beoordeeld en al dan niet goedgekeurd. Een aantal criteria vormen de leidraad in deze beoordeling. Afhankelijk van het soort project worden sommige criteria minder zwaar of zelfs niet meegewogen.

ONTVANKELIJKHEIDSCRITERIA

Een project moet voldoen aan een minimum aantal criteria om ontvankelijk bevonden te worden. Deze ontvankelijkheidscriteria vind je in de handleiding voor het indienen van projectvoorstellen van de Vlaamse Landmaatschappij (VLM).

Op www.vlm.be/nl/themas/platteland/Leader/LEADERprojectoproepen staat telkens de meest recente versie.

VLM is op Vlaams niveau de beheersdienst voor dit subsidieprogramma en zal met een Technische Werkgroep de ingediende projecten controleren op ontvankelijkheid.

DE ALGEMENE LEADER-CRITERIA

Een plattelandsproject is pas een LEADER-project als het voldoet aan de zeven door Europa vooropgestelde LEADER-criteria. Probeer hier zoveel mogelijk rekening mee te houden:

- **Bottom-up:** met LEADER geven we de kans aan lokale actoren om samen de uitdagingen van het gebied te formuleren en te experimenteren met projecten.
- **Gebiedsgericht:** LEADER-projecten kijken idealiter over de gemeentegrenzen heen en hebben een meerwaarde voor (een deel van) het gebied.
- **Lokaal partnerschap:** Samenwerking is een belangrijke pijler. We verwachten dat LEADER-projecten zo veel als mogelijk en in functie van de realisatie van de doelstellingen lokale partnerschappen vormen, kijken naar minder evidente of nieuwe samenwerking met partners.
- **Een geïntegreerde en multisectorale strategie:** we sporen aan om op geïntegreerde wijze, over de verschillende sectoren heen, uitdagingen aan te pakken in projecten.
- **Netwerkvorming:** lokale partnerschappen en de geïntegreerde en multisectorale strategie leiden tot duurzame netwerkvorming binnen het gebied zelf en waar mogelijk ook tussen verschillende LEADER-gebieden.
- **Innovatie:** We streven naar projecten met een innovatief karakter. Denk zeker niet alleen aan technologie, maar ook aan de toepassing van een methodiek waar die nog niet is ingezet of samenwerking tussen sectoren die nog niet eerder voorkwam.
- **Samenwerking:** promotoren en de LAG kijken ook buiten de grenzen van het eigen gebied en zoeken actief naar samenwerking met andere LEADER-gebieden binnen de lidstaat en/of in andere lidstaten.

SPECIFIEKE BEOORDELINGSCRITERIA VAN DE LAG

- Het project overstijgt de reguliere werking van de promotor
- Het project biedt een antwoord op een aangetoond(e) probleem/nood en draagt bij aan de realisatie van de LOS
- Het project komt tegemoet aan de vooropgestelde indicatoren
- Het project is inspirerend voor of toepasbaar in een grotere/andere regio
- Het project streeft naar continuïteit of duurzame verankering
- Het project heeft een duidelijke visie en doelstelling. We weten wat de promotor gaat uitvoeren en de (co)promotor heeft de juiste expertise om dit te doen
- De verhouding tussen de kostprijs en de omvang en de impact van het project is redelijk.

4 | Financieel/technisch

Elk nieuw kalenderjaar hebben we een vers subsidiebudget voor LEADER-projecten. In LEADER MarkAante Kempen+ komt dit neer op ruim €500.000 per jaar.

Belangrijk om te weten is dat maximaal 65% van je totale projectkost gesubsidieerd kan worden (cofinanciering). Dat betekent dat 35% van de benodigde centen uit eigen inbreng moet komen. Houd daar rekening mee bij het maken van je begroting.

Heb je je projectbegroting opgesteld? Binnen dit subsidieprogramma wordt voor het eerst gewerkt met Vereenvoudigde Kostenopties (VKO's). Indien je project hiervoor in aanmerking komt, is het verplicht daar gebruik van te maken. Dat betekent minder administratie, bijvoorbeeld door toepassing van eenheidskosten, vaste bedragen en forfaitaire financiering. De voorwaarden en regels voor VKO's vind je terug in het handboek van VLM (Zie bijlage 2). De LEADER-coördinator kan je hierbij adviseren.

5 | Bijlagen



PDPO IV Interventiologica LEADER provincie Antwerpen LEADER MARKAANTE KEMPEN+					
NODEN / PROBLEMEN	DOELSTELLINGEN	BEOOGD RESULTAAT (IMPACT)	ACTIES	REALISATIES PROJECTEN	
				outputindicatoren (korte termijn- actieniveau)	Aantal
LEEFBARE EN LEVENDIGE DORPEN (D)					
Bevolkingsgroei, zowel natuurlijk als door immigratie; Toename aantal alleenstaanden; Verenigingsleven in dalende lijn; Vergroeningstendens; aandeel 0-19 jarigen neemt toe tov. aantal 20-61 jarigen; Mensen zijn over het algemeen ontevreden over uitgaansgelegenheden en socio-culturele activiteiten in het gebied (ook jeugdvoorzieningen).; Nood aan nieuwe plaatsen voor ontmoeting creëren, zowel binnen als buiten; Te weinig uitgaansgelegenheden voor jeugd; Vrijwilligerscorps verouderd- moeilijk om nieuwe enthousiastelingen te vinden. Risico vervoersarmoede; Ondernemers stimuleren om basisaanbod af te stemmen	D1: Meer samenhang realiseren in dorpen tussen bewoners en tussen dorpen onderling. Elke inwoner van het dorp is op een duurzame wijze met de andere dorpingen verbonden. Kansen geven aan dorpennetwerken en sociale cohesie (met aandacht voor kwetsbare groepen).	sociale cohesie in dorpen wordt verhoogd	A1: ontwikkeling van instrumenten om tot duurzame verbondenheid/ontmoeting te komen, met aandacht voor kwetsbare groepen. (op basis van een analyse van de sociale verbondenheid van het dorp)	R40 Slimme transitie plattelandseconomie aantal ontwikkelde instrumenten voor duurzame verbondenheid/ontmoeting	3
		betere toegang tot basisvoorzieningen op het platteland	A2: bovenlokale netwerken voor basisvoorzieningen opzetten (met aandacht voor kwetsbare groepen)	R42 bevorderen van sociale inclusie R40 Slimme transitie plattelandseconomie VL3 Aantal gerealiseerde nieuwe (of gerenoveerde) socio-culturele voorzieningen & dienstverlening en ontmoetingsplekken (incl 'luwte-oases') VL4 Aantal ontwikkelde/gerealiseerde nieuwe voorzieningen & diensten voor kwetsbare groepen	2% (4,616 personen) 2 2
		duurzame samenwerking tussen dorpen rond gemeenschappelijke uitdagingen	A3: impulsen geven aan samenwerking tussen dorpen; netwerken tussen/van dorpen creëren	VL4 Aantal ontwikkelde/gerealiseerde nieuwe voorzieningen & diensten voor kwetsbare groepen aantal gecreëerde netwerken tussen dorpen	1
		Leegstaande gebouwen met erfgoed- of beeldkwalitatieve waarde; Nieuwe plaatsen voor ontmoeting creëren, nood aan laagdrempelig ontmoeten; Multifunctioneel inrichten leegstaand patrimonium; nieuwe plaatsen voor ontmoeting creëren, zowel binnen als buiten verappartementisering wordt aangevoeld als een aanslag op de dorpsidentiteit - kwalitatieve kernversterking met voldoende groene ruimte Verharding- landschappelijke en rurale karakter van dorpen onder druk; Anders gaan wonen & leven- deelgemeenschap - ruimtes delen; Centrale pleinen hebben ontmoetingsfunctie verloren ten voordele van parkeerplaatsen	D2: Het rurale karakter van dorpen wordt versterkt via dorpsgroen en -blauw dat aansluit bij het landschap	Leegstaande gebouwen worden benut voor maatschappelijke doeleinden	A4: kansrijk en/of leegstaand patrimonium inzetten voor multifunctioneel gebruik
meer groen in het dorp; klimaatrobustere dorpen; behoud en versterken van het plattelandskarakter van dorpen	A1: initiatieven rond vergroening en ontharding van dorpskernen om ze klimaatrobuster te maken en ter versterking van het rurale karakter A2: verbinden van groen en blauw binnen het dorp en tussen dorpen	R40 Slimme transitie plattelandseconomie VL3 Aantal gerealiseerde nieuwe (of gerenoveerde) socio-culturele voorzieningen & dienstverlening en ontmoetingsplekken (incl 'luwte-oases') aantal ontwikkelde initiatieven R41 aansluiting van het platteland van Europa aantal gerealiseerde verbindingen		5 5	

LANDSCHAP EN BIODIVERSITEIT (B)							
<p>Open ruimte neemt in sneltempo af; Heel wat snippers natuur verweven met landbouw in gebied; Kansen tot verdere verweving landbouw, natuur en water.</p> <p>Toenemende bebouwingsgraad –in sommige kernen verouderd en verspreid; Nood aan meer kwalitatieve groene publieke ruimte; Bestaand groen beter verbinden – groen-blauwe netwerken creëren – ook recreatieve functie</p>	D1: We nemen maatregelen om biodiversiteit te behouden en te versterken	Biodiversiteit wordt versterkt door gebiedsgerichte aanpak	A1: Integrale aanpak van KLE's vanuit een gebiedsgerichte visie	VL5 Aantal samenwerkingsprojecten rond ontwikkeling open ruimte, met betrokkenheid natuur- en landbouwactoren (ifv klimaatadaptatie - waterbodembodem beheer, CO ² -captatie, biodiversiteit,...)	1		
				VL6 Totale oppervlakte landschappelijke aanpassingen/ingrepen met het oog op klimaatadaptatie	6ha		
				Aantal landbouwers dat deelneemt aan een biodiversiteitsproject	10		
				Aantal gebiedsgerichte visies voor KLE's	1		
		Landbouw draagt bij aan een biodiverser landschap	A2: Opzetten van proefprojecten rond landschapsbeheer door landbouwers	Biodiversiteit wordt versterkt door samenwerking en door verhoogd maatschappelijk bewustzijn	A3: Inwoners van dorpen sensibiliseren over en betrekken bij hoe biodiversiteit kan worden versterkt en behouden	VL5 Aantal samenwerkingsprojecten rond ontwikkeling open ruimte, met betrokkenheid natuur- en landbouwactoren (ifv klimaatadaptatie - waterbodembodem beheer, CO ² -captatie, biodiversiteit,...)	3
						VL6 Totale oppervlakte landschappelijke aanpassingen/ingrepen met het oog op klimaatadaptatie	15ha
						aantal opgezette proeven	2
						Aantal acties om inwoners te betrekken en te sensibiliseren	2
		Biodiversiteit wordt versterkt door samenwerking en door verhoogd maatschappelijk bewustzijn	A4: Natuur en landbouw doorheen dorpen verbinden met aandacht voor biodiversiteit.	A1: Landbouwers en natuurbeheerders werken samen in proefprojecten rond landschapsbeheer (en -onderhoud) om de versnippering in de open ruimte tegen te gaan.	A1: Landbouwers en natuurbeheerders werken samen in proefprojecten rond landschapsbeheer (en -onderhoud) om de versnippering in de open ruimte tegen te gaan.	VL5 Aantal samenwerkingsprojecten rond ontwikkeling open ruimte, met betrokkenheid natuur- en landbouwactoren (ifv klimaatadaptatie - waterbodembodem beheer, CO ² -captatie, biodiversiteit,...)	2
						VL6 Totale oppervlakte landschappelijke aanpassingen/ingrepen met het oog op klimaatadaptatie	5ha
aantal gecreerde verbindingen	2						
Aantal samenwerkingsprojecten rond ontwikkeling open ruimte, met betrokkenheid natuur- en landbouwactoren (ifv klimaatadaptatie - waterbodembodem beheer, CO ² -captatie, biodiversiteit,...)	2						
Relatief grote oppervlakte aan natuur, reservaten en speciale beschermingszones; Heel wat snippers natuur verweven met landbouw in gebied; Nood aan nieuwe verdienmodellen; Habitatfragmentatiesoorten onder druk	D2: We maken de open ruimte meer aaneengesloten door samenwerking tussen hoofdgebruikers van de open ruimte (landbouw en natuur) / Verweving tussen landbouw en natuur	Biodiversiteit wordt versterkt door samenwerking en door verhoogd maatschappelijk bewustzijn	A1: Landbouwers en natuurbeheerders werken samen in proefprojecten rond landschapsbeheer (en -onderhoud) om de versnippering in de open ruimte tegen te gaan.	VL5 Aantal samenwerkingsprojecten rond ontwikkeling open ruimte, met betrokkenheid natuur- en landbouwactoren (ifv klimaatadaptatie - waterbodembodem beheer, CO ² -captatie, biodiversiteit,...)	2		
				VL6 Totale oppervlakte landschappelijke aanpassingen/ingrepen met het oog op klimaatadaptatie	10ha		
				Aantal proefprojecten rond landschapsonderhoud	2		

Robuuste en aaneengesloten open ruimte is een troef in deze regio; Robuuste open ruimte meer uitspelen als troef; inzetten op beleving van de open ruimte; Groot extern potentieel aan bezoekers geïnteresseerd in kwaliteiten platteland (stad Antwerpen-Turnhout-NL)	D3: Inzetten op beleving in de open ruimte	Dorpsbewoners hebben meer en veiliger toegang tot open ruimte	A1: Experimenteren met de aanleg van nuttige trage wegen die de kernen met de open ruimte verbinden en de dorpskernen onderling, met aandacht voor meerwaarde voor de verschillende actoren	VL5 Aantal samenwerkingsprojecten rond ontwikkeling open ruimte, met betrokkenheid natuur- en landbouwactoren (ifv klimaatadaptatie - waterbodembodem beheer, CO ² -captatie, biodiversiteit,...)	3
				aantal experimenten met trage wegen	
		Meer belevingsmogelijkheden in, en kennis van de open ruimte	A2: Toeristisch-recreatieve producten ontwikkelen om beleving van (historische) landschapselementen, zowel bouwkundig als natuurlijk, te vergroten.	Aantal inwoners dat zich bijkomend kan ontspannen in de open ruimte dicht bij huis	500
			A3: Beleving creëren rond de specifieke gebiedskennmerken van MAK+ om kennis en begrip van het gebied te behouden of te versterken	Aantal gecreëerde belevingsmogelijkheden voor ontspanning, rust en stilte in de open ruimte	3
Kansen tot verdere verweving landbouw, natuur en water; Alternatieve duurzame landbouwsystemen- facilitatie transitie-teeltswitch	D4: Inzetten op een klimaatrobuuster landschap	Een klimaatrobuuster landschap	A1: Creëren van kwalitatief sterke en klimaatrobuuste landschappen, door beeldbepalende elementen te versterken, herstellen en behouden.	VL5 Aantal samenwerkingsprojecten rond ontwikkeling open ruimte, met betrokkenheid natuur- en landbouwactoren (ifv klimaatadaptatie - waterbodembodem beheer, CO ² -captatie, biodiversiteit,...)	2
				VL6 Totale oppervlakte landschappelijke aanpassingen/ingrepen met het oog op klimaatadaptatie	13ha
				Aantal versterkte, herstelde en behouden beeldbepalende landschapselementen	10
				R27 Milieu en klimaatgerelateerde prestaties door investeringen in plattelandsgebieden	2
Nood aan heldere communicatie; Kantelpunt bereikt, nood aan experimenteeruimte en pioniers; Habitatfragmentatie- soorten onder druk			A2: Verbeteren van de bodem- en waterkwaliteit (m.n. infiltratie en koolstofopslag), met aandacht voor kennisonderbouwing en -uitwisseling	VL5 Aantal samenwerkingsprojecten rond ontwikkeling open ruimte, met betrokkenheid natuur- en landbouwactoren (ifv klimaatadaptatie - waterbodembodem beheer, CO ² -captatie, biodiversiteit,...)	3
				VL6 Totale oppervlakte landschappelijke aanpassingen/ingrepen met het oog op klimaatadaptatie	5ha
				R27 Milieu en klimaatgerelateerde prestaties door investeringen in plattelandsgebieden	3
				aantal initiatieven ter verbetering van de bodem- en waterkwaliteit	3

LANDBOUW EN BIOMASSAVALORISATIE (L)					
<p>Druk op traditionele landbouw; Grote vraag naar goede voorbeelden voor een landbouwsector in transitie (agroforestry, watermanagement, houtkanten, koolstof-opslag); Creëren regelluwe omgeving voor experimenten; Nood aan nieuwe verdienmodellen; Habitatfragmentatie-soorten onder druk; Klimaatadaptatie en -mitigatieprojecten voor klimaatbestendige en veerkrachtige omgevingen</p> <p>Verhoogde vraag naar landschapsbeleving van burgers- vraag naar zorg op den buiten kan toenemen; Vraag naar verblijfsrecreatie op de boerderij of alternatief logeren/kamperen</p> <p>Grote vraag naar groene zorgaanbod in uitgebreide regio. Regelgeving bemoeilijkt vaak samenwerking tussen bedrijven of experimenten (ook vanuit niet-actieve landbouw).</p>	D1: Pionieren met verdienmodellen rond duurzaam ondernemerschap op het platteland, met aandacht voor zorg	Meer landbouwers hebben tools om duurzaam (klimaat en financieel) te ondernemen en krijgen daardoor toekomstperspectief	A1: Werken aan een klimaatbestendiger landbouwlandschap (inclusief versterken biodiversiteit), gekoppeld aan verdienmodellen, met aandacht voor versterken van het draagvlak bij verschillende doelgroepen.	aantal ontwikkelde verdienmodellen met klimaatbestendiger landbouwlandschap als uitgangspunt	1
		Er is een groter, kwalitatief en rendabel zorgaanbod op het platteland	A2: Inzetten op innovatieve, sociaal-maatschappelijke landbouwverbredingsprojecten	aantal gerealiseerde innovatieve, sociaal-maatschappelijke landbouwverbredingsprojecten	2
			A3: Opzetten van proefprojecten die zorg met gewone of niet-actieve landbouw combineren.	aantal opgezette proeven	3
<p>Meer innovatie creëren rond korte keten – er is ruimte voor extra aanbod in dit gebied; Samenwerking stimuleren tussen landbouwers en rurale (korte keten) ondernemers – breder totaalaanbod; Nood aan begeleiden en vormen van nieuwe korte keten-producenten</p>	D2: Verduurzamen en uitbouwen van korte keten	Korte keten kan meer doelgroepen bedienen	A1: Stimuleren van samenwerking tussen verschillende korte keten-producenten in het gebied rond collectieve communicatie en/of afzet	VL2 Aantal ondersteunde initiatieven rond gezonde lokale voeding (korte keten, voedselverspilling, ruimte voor voedsel, voedsel voor kwetsbare mensen,...)	1
			R10 Betere organisatie van de voorzienings-keten	aantal samenwerkingsverbanden tussen verschillende korte keten-producenten	
			A2: Begeleiden en vormen van (nieuwe) korte keten-producenten in het gebied (ook non-food).	VL2 Aantal ondersteunde initiatieven rond gezonde lokale voeding (korte keten, voedselverspilling, ruimte voor voedsel, voedsel voor kwetsbare mensen,...) : 1	8
			R10 Betere organisatie van de voorzienings-keten	aantal begeleide/gevormde producenten	
<p>Veel potentie rond sluiten lokale kringlopen compost, biomassastromen en bodemverbetering; Logistieke en financiële uitdagingen en samenwerking keten biomassastroom</p>	D3: Sluiten van lokale kringlopen en inzetten op de meest opportune toepassing van elke reststroom uit zowel landschapsbeheer als oogstoverschotten	Landbouwers en ondernemers sluiten samen lokale kringlopen	A1: Experimenteren met het sluiten van lokale kringlopen en inzetten op de meest opportune toepassing van reststromen, uit zowel landschapsbeheer als oogstoverschotten.	VL1 Aantal ondersteunde (samenwerkings)projecten ifv de ketenontwikkeling van biomassavalorisatie en (circulaire) bio-economie	4
				R39 Ontwikkeling van de plattelandseconomie	

Bijlage 2: Handboek LEADER 2023-2027

In dit handboek staan alle technische richtlijnen voor het indienen van een project, onder andere toelichting over welke kosten in aanmerking komen voor subsidie en een toelichting van de VKO's – Vereenvoudigde Kostenopties.

Omdat dit document regelmatig wordt herzien verwijzen we naar de online locatie ervan. Lees dit document zeker door voordat je aan je aanvraag begint!

www.vlm.be/nl/themas/platteland/Leader/LEADERprojectoproepen

